

广汽 HONDA

让梦走得更远  
Your Dreams. Our Drive.

CORPORATE SOCIAL  
RESPONSIBILITY  
REPORT

# 2023 企业社会责任报告

让梦走得更远

广汽本田汽车有限公司



# 目录

经营层致辞	01
广汽本田与联合国可持续发展目标	02
关于我们	03
2023 年大事记	07
责任管理	09
责任专题	12
<b>一、奔赴山海，不负造梦初心</b>	<b>18</b>
(一) 电动智能拓展	19
(二) 技术研发创新	22
(三) 品质全球认可	24
(四) 服务用户放心	25
<b>二、稳健前行，坚守长期主义</b>	<b>28</b>
(一) 厚植党建根基	29
(二) 完善公司治理	31
(三) 助力员工发展	33
(四) 推动责任供应	40
<b>三、热爱美好，奉献和谐共生</b>	<b>42</b>
(一) 绿色发展先锋者	43
(二) 赋能成长同行者	47
(三) 和谐社区推动者	49
展望 2024	53
附录	54

# 经营层致辞



广汽本田汽车有限公司  
总经理

尹山良



广汽本田汽车有限公司  
执行副总经理

李世

## 驭梦远航，奔赴新征程

追梦者的情怀，比天空更旷远。

自 1998 年成立至今，广汽本田已经走过 25 个春秋。25 载岁月往复，我们躬身伟大时代，有幸与中国由汽车大国迈向汽车强国的黄金时代轨迹同频，翻开了中国汽车工业历史新的一页，内心始终保持热爱。

时间为凭，成就为证。2023 年，广汽本田累计产销突破 1,000 万辆，正式步入新千万时代。我们秉持“造用户最放心的车，做社会最放心的企业”核心价值，布局新科技、引领共创文化、践行社会责任，通过持续创新创变，实现高质量稳健发展。

**坚守长期主义，奋勇笃行全面引领智电新浪潮。**我们立足“提质增效稳健发展、新能源生态优化布局、智能科技生态持续突破”三大事业支撑，深化推进新能源和智能生态布局。EV、e:PHEV 和 e:HEV 三大电动化矩阵进一步完善，基于第四代 i-MMD 的插混系统成功解决市面上插混产品的痛点；纯电品牌第二弹产品 e:NP2 极湃 2 首次亮相，为用户带来焕新的纯电极致驾趣；全新升级的 Honda CONNECT 4.0 和 Honda SENSING 360 两大智能科技将继续在更多车型搭载，以全场景的智能交互技术和更全面的智能安全技术，让出行更加便捷、安心。

**引领共创文化，汇聚千万热爱开启智电新生态。**第四届躁梦节满电开躁，创造出引领行业的“凝聚力更强、文化更盛、信赖更高”的“超级热爱共同体”，一起共创智电新时代的精彩车生活；与头部视频平台共创中国首档艺人跨界赛车真人秀《飞驰吧！少年》第二季，以年轻潮流的营销方式向外界呈现品牌支持用户探索和挑战更多可能性的“梦想同行者”形象，让本土汽车文化走向主流；APP、云展厅、线上商城与线下 e 中心、e 空间等全新销售服务渠道不断丰富，为客户带来更加高效便捷的服务体验。2023 年，我们持续创造行业新纪录，成为中国汽车史上首个蝉联 J.D.Power 中国新车质量研究 (IQS) 四连冠，销售服务满意度 (SSI) 和售后服务满意度 (CSI) 三连冠的品牌。

**践行社会责任，环保安全愿景链接美好新未来。**我们全新启动红树林生态修复项目，深入开展流溪河水源地保护行动，以“碧空添蓝计划”助力广汽本田碳中和战略目标实现；全新电动车工厂计划于 2024 年正式投产，将实现数字化智能造车、全流程绿色低碳，树立绿色制造行业标杆。我们聚焦“2050 年交通事故零死亡”企业安全愿景，从安全技术和安全教育两个领域开展行动，努力打造零事故的和谐交通社会。通过先进安全技术导入和覆盖“全场景”的技术验证，确保产品安全稳定、可靠；梦想童行、安全中国行等公益项目深入推广道路安全教育，以实际行动为道路交通安全贡献最大力量。

**凝聚涓滴温暖，深耕公益事业打造和谐新家园。**我们积极落实广汽集团“1+9+18”乡村振兴帮扶格局部署安排，充分利用和发挥现有的平台优势和资源优势，持续加大对对口帮扶地区的资源、技术和人才的支持力度，不断推动乡村全面振兴取得新成效。我们情牵抢险救灾一线，面对闽京冀黑等全国多地受台风影响连降暴雨，捐赠 200 万元支援灾区，与灾区人民风雨同舟、共渡难关；面对甘肃省临夏州积石山县地震灾情，迅速开启用户紧急救援服务通道，并捐赠 100 万元用于受灾地区的紧急救援、群众生活救助及灾后重建等相关工作，用实际行动为受灾群众带来温暖。

**踏浪前行风正劲，更扬云帆立潮头。**2024 年，我们将充分发挥广汽本田 25 年品质制造积淀与千万用户资产优势，坚守核心价值观，以强健的体系力迎接未来挑战，让梦走得更远！

# 广汽本田与联合国可持续发展目标

联合国可持续发展目标	广汽本田的回应
 <p>SDG 1: 无贫穷</p>	持续开展乡村振兴与慈善捐赠, 为贫困群体带来可持续的收入。
 <p>SDG 2: 零饥饿</p>	
 <p>SDG 3: 良好健康与福祉</p>	落实安全生产; 保障员工职业安全、心理健康安全。
 <p>SDG 4: 优质教育</p>	持续开展公益助学项目; 规划并建设教育设施。
 <p>SDG 5: 性别平等</p>	在招聘及就业过程中确保男女平等; 保障女性员工福利。
 <p>SDG 6: 清洁饮水和卫生设施</p>	持续开展流溪河水源地环保公益活动。
 <p>SDG 7: 经济适用的清洁能源</p>	开发电动车型; 运用新能源技术; 推广节能措施和清洁能源。
 <p>SDG 8: 体面工作和经济增长</p>	建立有竞争力的薪酬体系; 丰富员工福利; 畅通职业发展通道; 常态化开展员工培训。

联合国可持续发展目标	广汽本田的回应
 <p>SDG 9: 产业、创新和基础设施</p>	布局电动化、智能化产品; 投入技术研发; 推进数字化变革; 支持医疗、体育等基础设施建设。
 <p>SDG 10: 减少不平等</p>	杜绝员工歧视, 建立公平合理的薪酬体系, 持续开展乡村振兴。
 <p>SDG 11: 可持续城市和社区</p>	援助困难、特殊群体, 支持灾后救援, 开展道路安全普及行动, “2050 年交通事故零死亡”安全愿景。
 <p>SDG 12: 负责任消费和生产</p>	管控产品质量; 践行绿色采购; 推行绿色生产。
 <p>SDG 13: 气候行动</p>	制定碳中和目标; 开发电动车型; 运用新能源技术; 开展红树林生态保护项目; 实现蓝碳全流程开发。
 <p>SDG 15: 陆地生物</p>	持续开展植树造林、流溪河水源地环保公益活动。
 <p>SDG 16: 和平、正义与强大机构</p>	反腐败和商业贿赂; 禁止强迫劳动与童工雇佣; 定期召开职工代表大会, 注重民主管理的落实。
 <p>SDG 17: 促进目标实现的伙伴关系</p>	与供应商、经销商开展合作; 开展利益相关方沟通; 发布年度社会责任报告。

# 关于我们

## (一) 企业概况

广汽本田汽车有限公司成立于 1998 年 7 月 1 日，是由广州汽车集团股份有限公司、本田技研工业株式会社和本田技研工业（中国）投资有限公司按 50：40：10 的股比共同投资建设和经营的企业。广汽本田汽车研究开发有限公司、广汽本田汽车销售有限公司为广汽本田全资子公司。

广汽本田总部位于广州市黄埔区，在黄埔区、增城区拥有三个厂区、四条整车生产线，总占地面积为 238 万平方米。以“和谐、绿色、零碳”为理念的全新电动车工厂建设项目正在推进，新工厂计划于 2024 年投产。2023 年，广汽本田全年销量超 64 万辆，累计产销 1,000 万台，达成高质量发展道路上又一个里程碑。



黄埔工厂



增城工厂



广州开发区工厂



全新电动车工厂（建设中）

## (二) 企业哲学

### 1. 基本理念

#### (1) 尊重人

以平等的关系互相依赖，互相尊重各自独立的个性，发挥各自拥有的力量，并以此共同分享喜悦。

##### 平等

互相承认并尊重个人的差异，对有干劲的人，不论个人的属性（岗位、职位、国籍、学历、性别等），一律给予机会。

##### 自立

不拘泥于已有的概念，自由地思维，根据自己的信念具有自主性地行动，并对其结果负责。

##### 信赖

每个人互相承认，互相取长补短，诚心诚意地发挥自己的作用。

#### (2) 三个喜悦

根据“尊重人”，与所有和广汽本田的企业活动发生关系的人们建立一种能够共同分享喜悦的相互信赖关系。

##### 购买的喜悦

通过商品和服务，不仅让顾客感到满意，而且让顾客发生共鸣，引起感动。

##### 销售的喜悦

用有价值的商品和周到热情的服务使顾客得到了满意，并且把由此而得到的信赖关系培养下去。

##### 创造的喜悦

通过各自的业务，充分发挥各自的能力，创造出超过顾客和特约店期待的具有高价值的商品和服务，让顾客和特约店的每个人感到喜悦。

### 2. 公司宗旨

我们竭尽全力提供超越顾客期待的商品，赢得顾客与社会信赖。





### 3. 运营方针





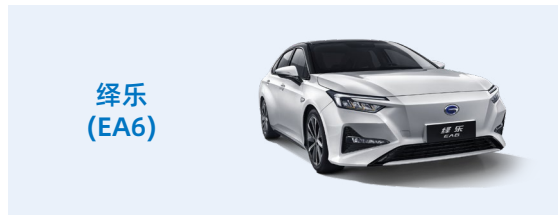
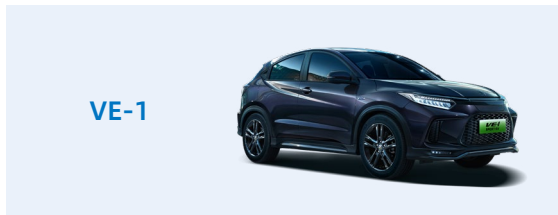
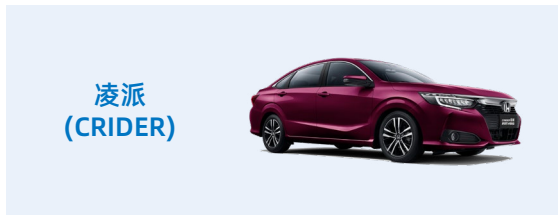
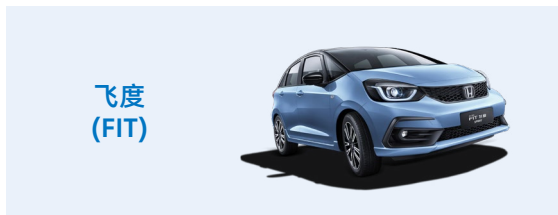
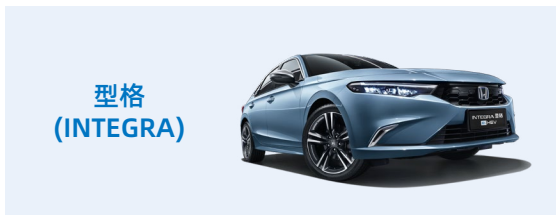
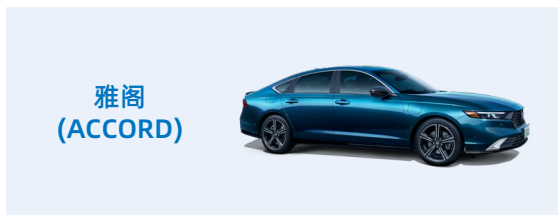
### (三) 企业品牌

自成立以来，广汽本田始终与时代同频共振，于变革中洞悉未来发展态势，秉承“让梦走得更远 (Your Dreams. Our Drive.)”的企业品牌口号，以实现用户梦想为中心升级品牌力，以“梦想同行者”的姿态与新时代年轻消费者沟通，陪伴消费者追逐自由移动的梦想。

 <b>品牌口号</b>	 <b>品牌定位</b>	 <b>品牌使命</b>	 <b>品牌形象属性</b>
<p>让梦走得更远 Your Dreams. Our Drive.</p>	<p>梦想同行者</p>	<p>梦想有大有小，对广汽本田来说，每个人的梦想都是独一无二且无比珍贵的。我们始终认真聆听，尊重每个人的梦想，陪伴你一路同行，相互激励，追寻梦想，让你比预想的走得更远，成就更多。</p>	<p>年轻于心 持续创新 富于洞察 值得信赖 鼓舞人心</p>

## (四) 企业产品

广汽本田量产车型包括 Honda 品牌旗下的雅阁 (ACCORD)、奥德赛 (ODYSSEY)、飞度 (FIT)、凌派 (CRIDER)、缤智 (VEZEL)、冠道 (AVANCIER)、皓影 (BREEZE)、型格 (INTEGRA)、致在 (ZR-V) 九大系列车型, 全新电动品牌 e:NP 的首款车型 e:NP1 极湃 1, 以及理念品牌旗下的纯电动 SUV VE-1。此外, 广汽本田还导入了广汽股东方的纯电动轿车绎乐 (EA6)。目前广汽本田已经形成了包含 EV (纯电动)、e:PHEV (插电混动)、e:HEV (混合动力)、PET (燃油) 等多动力平台的车型矩阵, 满足中国消费者日益多样化的产品需求。





# 2023 年大事记

2023 年

## 携手 SEE 基金会正式启动红树林生态保护项目

广汽本田携手 SEE 基金会正式启动红树林生态保护项目，成为业内首个以国际标准开展红树林生态修复的汽车企业。



4 月 7 日

## 全新皓影荣膺“最佳 SUV”

在“中央广播电视总台 2022 中国汽车风云盛典”活动中，全新一代皓影在车辆安全、智能、低碳、驾乘等 12 项性能表现中拔得头筹，摘得年度“最佳 SUV”奖项。



5 月 20 日

## 全新第十一代雅阁上市

全新雅阁 (ALL NEW ACCORD) (第十一代雅阁) 重构价值，智电上市。



5 月 31 日

## 举办“梦想童行交通安全体验基地”启动仪式

广汽本田携手广州市公安局在黄埔区尚城公园启动“梦想童行交通安全体验基地”，成为广州首个社区交互式交通安全体验基地。



6 月 6 日

## 广汽本田第一千万辆车下线

广汽本田在黄埔工厂组织举行了“跨越千万，逐梦未来”千万生产达成纪念仪式，迈向量产时代新里程，开启千万用户新时代。



# 2023 年大事记

6 月 19 日

## 全新一代皓影 e:PHEV&e:HEV 双车上市

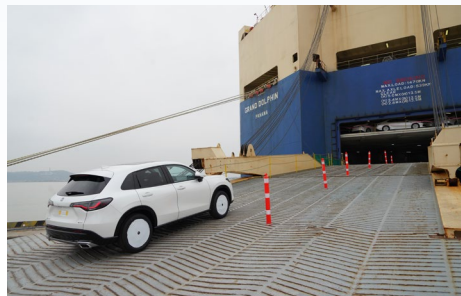
广汽本田三智科技第二弹重磅产品全新一代皓影 e:PHEV&e:HEV 双车在杭州运河文化发布中心上市，助力广汽本田电动化事业加速向前。



9 月 23 日

## 首次向欧洲、日本出口整车

广汽本田生产的奥德赛 e:HEV 首次反向出口日本市场销售，结合同年 4 月已向欧洲出口首批 ZR-V 致在 e:HEV，进一步验证了卓越的“广本质造”水准获得了国际市场的认可。



9 月 28 日

## 连续三年问鼎 J.D.Power 三项冠军

9 月 28 日，广汽本田连续三年问鼎 J.D.Power SSI（销售满意度）、CSI（售后服务满意度）和 IQS（新车质量）三项冠军，成为中国汽车行业首家服务与产品质量双标杆。



11 月 17 日

## 发布碳中和战略和“交通事故零死亡”安全愿景

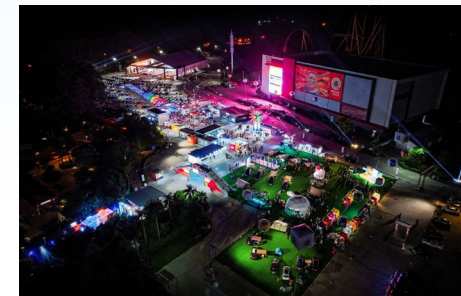
广汽本田在广州车展上提出碳中和战略和“2050 年交通事故零死亡”愿景，并发布“碧空添蓝计划”和“安全出行计划”，让安全环保之路走得更远。



11 月 18 日

## 第四届广汽本田躁梦节“满电”回归

广汽本田躁梦节在广州长隆满电开躁，为年轻消费者带来智能科技和硬核新能源体验，与粉丝共赴科技智能的智电新未来。



# 责任管理

履行社会责任是每一个企业公民的职责，也是每一家企业实现可持续发展的关键要素。广汽本田建立健全社会责任管理体系，持之以恒践行责任理念、升级责任管理、加强责任沟通，切实提升履行社会责任、创造社会价值的的能力，做优秀的企业公民。

## (一) 责任理念

广汽本田在追求经济效益的同时，兼顾政府、股东、员工、客户、合作伙伴和社区等利益相关方的需求，以“为了所有人的安全”和“让孩子的天空更蔚蓝”为理念，在安全和环保两大重点领域深耕笃行，构建社会公益实践体系，开展“安全中国行”“梦想童行”“红树林生态保护”“流溪河水源地保护”等公益活动，积极履行企业社会责任，共同构建安全、绿色、和谐的社会环境。

## (二) 责任治理

广汽本田积极完善自身企业社会责任组织架构，目前已初步建立了三级联动的责任管理架构，确保各项企业社会责任措施落实到位，全方位推动广汽本田企业社会责任工作：

**管理层**

作为公司企业社会责任管理的最高决策机构，负责提出企业社会责任相关目标、审议及批准公司的企业社会责任报告。

**企业社会责任工作组**

由总经理室统筹协调，负责落实公司的企业社会责任目标；对企业社会责任报告进行初审并提交公司管理层审议；开展企业社会责任管理培训，引导公司各部门有序开展企业社会责任日常管理工作。

**企业社会责任工作联络人**

由各部门及子公司安排人员，负责落实执行企业社会责任日常管理工作、收集社会责任相关资料。

## (三) 责任融合

### 1. 责任议题

广汽本田通过实质性议题分析识别出企业社会责任的重点内容，充分了解不同群体对广汽本田社会责任工作的需求与期望，综合考虑不同议题对利益相关方的影响和对公司自身发展的重要性，以更好地履行社会责任，为社会责任战略规划及社会责任报告编制提供重要参考。

**梳理阶段** 广汽本田深入解读国家宏观政策及汽车行业政策要求，分析国际、国内社会责任标准，对标多家同行业优秀企业社会责任报告，结合广汽本田发展计划及愿景，梳理出社会责任的一般性议题共 39 项。

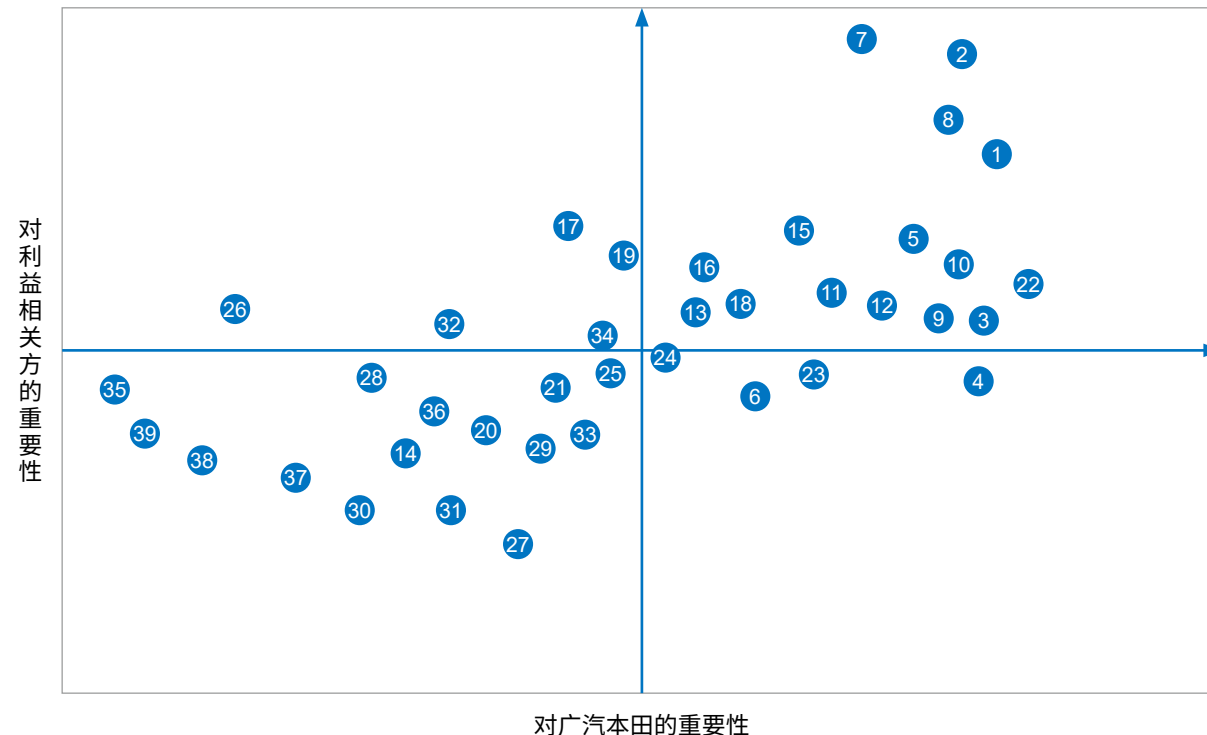
**调研阶段** 广汽本田根据梳理出的 39 项一般性议题，设计在线调查问卷，邀请内外部利益相关方依据自身情况对议题重要程度进行打分，确定各项议题的重要性排序。

**分析阶段** 广汽本田对调研问卷进行统计分析，通过建立“对广汽本田发展的重要性”和“对利益相关方的重要性”二维矩阵，识别出广汽本田实质性社会责任议题，为企业更好地开展社会责任工作提供方向。

### 实质性议题矩阵

<b>经济责任</b>	<b>客户责任</b>
1. 经营业绩 2. 依法纳税 3. 公司治理 4. 守法规规 5. 创造经济价值 6. 遵守商业道德	7. 产品质量与安全 8. 销售及售后服务 9. 智能化数字化发展 10. 技术创新 11. 客户满意度 12. 客户隐私保护 13. 客户关系管理
<b>伙伴责任</b>	<b>员工责任</b>
14. 公平竞争 15. 保护知识产权 16. 供应链能力建设 17. 推动供应链履责 18. 本地化采购 19. 携手特约店发展 20. 促进行业发展	21. 员工权益保障 22. 员工职业发展 23. 职业健康安全 24. 员工关爱帮扶 25. 多元化与机会平等
<b>环境责任</b>	<b>社区责任</b>
26. 环境管理体系 27. 应对气候变化 28. 打造绿色工厂 29. 环保产品研发与应用 30. 绿色特约店管理 31. 绿色供应链 32. 节能减排 33. 倡导绿色办公 34. 环保公益活动	35. 支援教育事业 36. 交通安全知识普及 37. 开展志愿服务 38. 接续乡村振兴 39. 社区公益活动

### 广汽本田 2023 年度企业社会责任实质性议题矩阵



## 2. 责任能力

广汽本田重视社会责任意识与能力的提升，加强自身责任能力建设。我们积极参与广汽集团、媒体、专业机构等主办的各类社会责任培训；定期开展面向员工的社会责任报告编制工作培训，邀请社会责任领域专家分享前沿理论和趋势，提升企业相关人员对企业社会责任的认知；定期开展面向员工的环境保护、合规管理、隐私保护等专题培训，提升企业相关人员支持广汽本田履行企业社会责任能力，从而促进企业的可持续发展。

## （四）责任沟通

广汽本田重视与各利益相关方的沟通交流，建立体系、常态化的沟通机制，以高效、创新的形式强化与相关方交流、互动，保障利益相关方的知情权与参与权，提升利益相关方对公司的了解和认同。

我们通过内部网站、微信企业号、电视、宣传栏等渠道，搭建企业内部沟通交流平台；通过官方网站、官方微信服务号、微博等渠道，搭建企业外部沟通交流平台；每年发布企业社会责任报告，积极披露企业履责实绩；对非营利性社会团体免费开放工厂参观；邀请行业媒体参与工厂体验、公益活动，实地考察企业社会责任履行情况；积极参与主流媒体的社会责任分享及评选。

利益相关方情况	对广汽本田的期望	广汽本田的回应
<b>政府</b>	<ul style="list-style-type: none"> <li>遵守国家法律法规</li> <li>诚实守信经营</li> <li>依法纳税</li> </ul>	<ul style="list-style-type: none"> <li>守法合规</li> <li>规范治理</li> <li>完善内控</li> </ul>
<b>股东</b>	<ul style="list-style-type: none"> <li>资产保值增值</li> <li>经营风险防范</li> </ul>	<ul style="list-style-type: none"> <li>稳健经营</li> <li>提高盈利水平</li> <li>加强股东关系管理</li> <li>与股东及时沟通</li> </ul>
<b>客户</b>	<ul style="list-style-type: none"> <li>丰富的汽车产品</li> <li>优质的驾乘体验</li> <li>良好的质量和服务</li> </ul>	<ul style="list-style-type: none"> <li>持续导入新产品</li> <li>导入先进技术</li> <li>自主研发</li> <li>保障产品质量</li> <li>提高服务水平</li> </ul>

利益相关方情况	对广汽本田的期望	广汽本田的回应
<b>合作伙伴</b>	<ul style="list-style-type: none"> <li>平等合作、互惠互利</li> <li>拓展合作领域</li> <li>遵守商业道德</li> <li>公平采购</li> </ul>	<ul style="list-style-type: none"> <li>保障供应商 / 特约店权益</li> <li>合作共赢</li> <li>公平、公正、公开采购</li> </ul>
<b>员工</b>	<ul style="list-style-type: none"> <li>良好的职业生涯规划 and 成长机会</li> <li>劳动权益保护</li> </ul>	<ul style="list-style-type: none"> <li>实施现代化人才培养战略</li> <li>畅通职业发展通道</li> <li>完善薪酬福利体系</li> </ul>
<b>社区</b>	<ul style="list-style-type: none"> <li>关注社区发展</li> <li>共建幸福和谐社区</li> </ul>	<ul style="list-style-type: none"> <li>投身社会公益事业</li> <li>扶助弱势群体</li> <li>开展志愿者行动</li> </ul>
<b>环境</b>	<ul style="list-style-type: none"> <li>应对气候变化</li> <li>低碳经济</li> <li>倡导节能减排</li> </ul>	<ul style="list-style-type: none"> <li>培育环保理念</li> <li>开展环保公益行动</li> <li>制定碳中和目标与战略</li> <li>发展节能与新能源汽车技术</li> </ul>



## 责任专题

# 二十五载风华正茂， 数说辉煌共赴澎湃

时间的长河奔涌向前，奋斗的脚步永不停歇。自 1998 年成立至今，广汽本田一步一个脚印，不畏困难挑战自我，不断创造全新纪录。从率先导入全球同步车型、行业首创 4S 销售服务模式，到以 i-MMD 混动技术撬动中国混动市场格局，广汽本田持续突破极限、创造惊喜。通过车生活全价值战略体系，以人和车为双核心构筑全新汽车生态，以高品质产品带来购买的喜悦，以领先服务体验和保有价值带来用车的喜悦，以梦想和热爱共创文化价值带来情感的喜悦，广汽本田与千万用户一起共创未来出行新生态，让梦走得更远。

## (一) 新千万：携手奔赴，璀璨未来

2023 年，广汽本田稳中求新，立足“提质增效稳健发展、新能源生态优化布局、智能科技生态持续突破”三大事业支撑，累计产销突破 1,000 万辆，全年销量超 64 万辆，成为中国汽车史上首个蝉联 J.D.Power 中国新车质量研究 (IQS) 四连冠，销售服务满意度 (SSI) 和售后服务满意度 (CSI) 三连冠的品牌。耕耘中国市场 25 年，广汽本田持续以高品质产品收获越来越多的客户信赖。跨越千万，广汽本田将深入开拓电动化、智能化和数字化，不断提高电动化竞争力，为用户提供电动驾趣和车生活体验。

成立 25 年来，广汽本田始终深谙用户所爱，不仅持续推出引领时代的智能出行产品，更首创以躁梦节为核心的系列汽车文化活动，与粉丝共创新锐多元车生活，创造出罕见的“凝聚力更强、文化更盛、信赖更高”的“超级热爱共同体”。广汽本田不断丰富 APP、云展厅、线上商城与线下 e 中心、e 空间等全新销售服务渠道，让用户体验更便捷。同时，持续通过躁梦节、梦想方程式等品牌文化 IP 强化与用户的深度连接，以更多元的形式和用户共创精彩车生活。

### » 2023 广汽本田梦想方程式热血收官

10 月 14 日，梦想方程式终极盛典热血收官，来自全国各地的赛车俱乐部、超 1,100 人齐聚浙江国际赛车场，共同见证这场赛车狂欢。

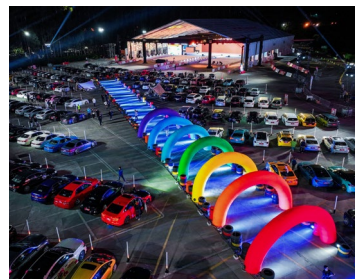
此次梦想方程式不仅有满电竞速挑战赛全国总决赛、冠军争霸赛、俱乐部对抗赛、梦想 X-MEN 媒体团战等多元赛事连番炸场，还首度推出赛道 VS 电竞虚实 PK 表演赛，通过打通虚拟、现实两个观赛通道，突破多维感官体验，助力更多车友开启赛车梦想。

梦想方程式的圆满收官，不仅为广汽本田千万粉丝打造了更专业有趣的玩车平台，更在业内开创了全新粉丝玩车模板，引领赛车文化在国内市场继续热血驰骋。



### » 2023 广汽本田躁梦节满电开躁

11 月，2023 广汽本田躁梦节在广州长隆满电开躁，全国各地车友会、近 200 辆潮玩车再度千里奔赴，以前沿智能科技和硬核新能源体验，充分满足年轻消费者在智电新时代的玩车需求。



#### 全国铁粉千里奔赴，躁动现场。

此次躁梦节吸引了全国近百位“铁粉”跨越山海千里奔赴，很多车主更是继 9 月抵达广州之后，再度出发奔赴躁梦现场。用户和粉丝的热爱成就了广汽本田更强大的粉丝基盘和品牌活力，持续支撑广汽本田在新能源时代稳健向前。

25 年来，极具广本特色的玩车文化不断拓展为更丰富的共创车生活文化，这种极致热爱、追求梦想的精神共鸣将继续成为未来汽车文化的内核，激发和吸引更多车主和粉丝，一起共创智电新时代的精彩车生活。



#### 缤纷智电新体验，GET 潮流车生活。

此次躁梦节专门设置了满电营地，车主们将“广本味儿”的纯粹玩车文化延续到新能源车上，以丰富的创意继续引领电动车生活潮流，全面开启广汽本田智电新未来。



#### 最新黑科技成果，一站解锁。

躁梦节在智享新势界区域集中展示了广汽本田在新能源和智能化方面的潮流黑科技成果，众多车主坐进 VR 体验舱沉浸式体验 Honda SENSING 360+ 安全超感系统和 Honda CONNECT 4.0 智导互联系统，感受广汽本田的前沿智能技术。

## (二) 碳中和：2045，绿色征途

绿色经营理念始终是广汽本田发展的底色。在“双碳”目标的指引下，广汽本田将绿色经营理念和低碳思维贯穿汽车产品全生命周期，在智电新时代浪潮中不断用科技革新赋能产品，在降碳大环境趋势中不断用实际行动履行承诺，为生态环境保护贡献力量。

### 1. 多措并举，推进“碳中和”战略

广汽本田着眼于从“摇篮”到“再生”整个生命周期阶段的把控，最大程度削减排放，努力构建高效、清洁、低碳、循环的绿色产业链。2023 年，广汽本田在广州车展发布了“碳中和”战略，设定了“2045 年（力争 2040 年）实现产品全生命周期碳中和”的目标，致力于成为汽车行业碳排放管理水平领跑者。同时，广汽本田启动“碧空添蓝计划”，率先开展红树林生态保护项目，成为首个以国际标准开展红树林生态修复及首次实现蓝碳全流程开发的汽车企业，开创行业先河。

#### 碳中和战略

广汽本田将于 2045 年前（力争 2040 年）实现产品全生命周期的碳中和，涵盖原材料获取阶段、整车生产阶段，以及整车使用阶段的碳减排规划，致力于成为汽车行业碳排放管理水平领跑者。

### 2. 节能降碳，制造“净”明天

广汽本田在汽车制造环节也积极推动低碳化生产，推进环保技术应用，打造绿色工厂。作为 Honda 全球最先进的电动车生产线，计划于 2024 年投产的广汽本田全新电动车工厂以“智慧、绿色、零碳”为环保建设理念，以“人本智慧”赋能智能科技，通过全流程的深度管控、行业最先进技术的大规模引入，推动节能环保水平达到清洁生产国际先进水平，树立全面进化的“零碳·数智”新标杆。

作为绿色园区，新工厂将采用数字化智能造车方式，实现 100% 自动焊接、涂胶、喷漆；实现全流程环保低碳生产，不仅重金属 100% 减排，还将采用行业先进的高效单晶硅太阳能面板，充分利用厂房屋面和停车场区域进行光伏发电，装机总容量高达 24MW，实现年发电量约 2,000 万 kWh，每年可减少 16,100 吨二氧化碳排放。

新工厂将采用数字化智能造车方式，实现自动焊接、涂胶、喷漆

**100%**

装机总容量高达

**24 MW**

实现年发电量约

**2,000 万 kWh**

每年可减少二氧化碳排放

**16,100 吨**



广汽本田全新电动车工厂



### (三) 零死亡：安全如一，平安相随

25 年来，广汽本田深耕道路安全事业，将成熟汽车社会的行车安全意识引入国内，让车企的“专长”惠及更多人，对文明交通具有重要示范意义。伴随着新千万时代的创新转型，广汽本田将朝向“2050 年交通事故零死亡”安全愿景，以更大的责任担当，为共筑文明交通发挥积极示范作用。

#### 1. 聚焦“2050 安全愿景”

当前，建设安全、便捷、高效、绿色、经济、包容、韧性的可持续交通体系成为支撑服务经济社会高质量发展的重要举措，而安全始终是第一要义。广汽本田多年来始终将安全责任作为企业发展的首要前提。

2023 年 11 月，广汽本田在广州车展上发布了“2050 年交通事故零死亡”企业安全愿景，聚焦安全技术和安全教育，努力打造零事故的和谐交通社会。千万用户产销规模的加持，以及企业安全愿景的提出，都将助力广汽本田以更清晰的发展路径和更深厚的体系实力，继续开拓道路安全新格局，共同推进可持续交通发展。



广汽本田发布“2050 年交通事故零死亡”企业安全愿景

#### 2. 多维构建道路安全体系

成立 25 年来，广汽本田以“技术 + 教育”双管齐下聚焦道路安全，逐步践行出一套“123”道路安全成长路径”，涵盖理念指导、教育实践和技术支持，对社会力量共建可持续交通发展具有积极的示范价值。持续升级的 Honda SENSING 360 系统等智能科技正加速应用，守护安全出行；梦想童行、安全中国行等公益项目深入推广道路安全教育，提升公众出行安全意识。

##### 广汽本田“123”道路安全成长路径”

- 1 个理念为指导** 即“为了所有人的安全”的企业安全理念。这源自广汽本田“尊重人”的企业理念，广汽本田不只守护用户的安全，还包括所有交通参与者的安全。紧扣核心安全理念，使得广汽本田的产品与实践始终关注人，并不断拓展更广泛的覆盖人群。
- 2 大公益项目深入实践** 即广汽本田通过“安全中国行”和“梦想童行”两大道路安全公益项目，以常态化、立体式的公益体系建设，不断增强公众的道路安全意识和能力。
- 3 大黑科技为支撑** 即 Honda Architecture (HA) 新架构、Honda SENSING 360 安全超感和 Honda CONNECT 4.0 智导互联系统等三大安全技术。新千万时代，广汽本田加快新能源与智能化转型，并依托核心科技，推进安全技术的产品应用和升级迭代，以科技更好地守护人们安全出行。
- N 次方一无限努力** 呈现了广汽本田在道路安全领域的积极成效。从开展国内首次车对车碰撞试验，到搭载最新的车辆主被动安全技术，不断升级车辆的本质安全；从安全中国行到梦想童行，安全教育至今在全国范围共有超 24 万人次直接参与。

## (1) 技术升级筑牢道路安全防线

广汽本田持续通过“3 大安全黑科技”的升级和应用，为用户带来先进的科技和产品，以领先的安全技术更好地守护人们出行，筑牢道路安全防线。从代表 Honda 全球最新造车基准的 Honda Architecture 新架构，到最新升级的 Honda SENSING 360 安全超感智能驾驶辅助系统，以及便捷的 Honda Connect 4.0 智导互联系统，广汽本田以领先的主被动安全防护，为用户带来全方位的便捷、安心出行体验。



## (2) 安全公益项目进阶激发社会效应

基于企业安全愿景，广汽本田通过“安全出行计划”，即针对儿童安全教育的“梦想童行”以及针对成年人安全教育的“安全中国行”等举措，深度护航安全出行。广汽本田这两大公益项目已实践多年，并逐年升级，拥有广泛的社会影响力，也为安全愿景的实现奠定了重要实践基础。

### » “梦想童行” 满满安全感，立体守护全年度在线

多年来，广汽本田持续深耕儿童交通安全教育领域，凝聚多方力量，共同守护儿童安全成长、奔赴美好未来。作为针对儿童的安全公益项目，广汽本田“梦想童行”2023 年继续完善体系化布局，做到常态化有亮点、“跨界”有突破，进一步拓展全国儿童道路安全教育基地建设。

5 月，广汽本田携手广州市公安局交通警察支队在广州市黄埔区尚城公园共同启动了“梦想童行”交通安全体验基地，这是广州市首个社区交互式交通安全体验基地，创新“网格化”管理体系模式再次树立全国儿童道路安全教育新典范，全年共开展 23 场主题活动，吸引了社区周边众多亲子家庭的广泛参与。

2023 年，广汽本田“梦想童行”在山西、河南等地完成 100 场校园课堂，以立体式、全场景的道路安全教育为孩子们带来满满安全感；新增两家“梦想童行”明星特约店教室正式启用，打造趣味性和科普性十足的亲子互动天地，精品教育基地再扩容。



2023 年“梦想童行”儿童道路安全体验展

### » “安全中国行” 助力 “零事故” 梦想落地

千万之上，安全如一。广汽本田“安全中国行”覆盖了大学生、车主和媒体等成年人群体，从先锋创意和专业实操等不同角度组织深度实践，针对性和实效性进一步增强，以实际行动为道路交通安全贡献最大力量。

“2023 年广汽本田安全中国行·第四届道路安全创新大赛”以数智化应用为全新课题，聚焦时代痛点，并创新引入攻擂赛制，激发高校学子提出更具科技感与时代性的创见。“2023 年广汽本田安全中国行·安全驾驶体验营”则面向“老司机”，通过专业的安全驾驶科目培训和现场竞技，帮助驾驶员增强安全驾驶意识与技能。

作为“安全中国行·安全驾驶体验营”的根据地，广汽本田喜悦安全驾驶中心在 2023 年迎来了成立十周年。这里是国内一流的专业安全驾驶培训基地，十年来累计培训超过 5 万名驾驶员，在 2023 年的活动中还设置了“千万之上 安全如一”道路安全主题展，系统呈现了广汽本田多年来践行的“123<sup>n</sup> 道路安全成长路径”。



道路安全创新大赛激发青年智慧



安全驾驶体验营树立业界标杆



“千万之上 安全如一”道路安全主题展

成立 25 年来，从打造一流安驾培训基地到联动更多力量覆盖全国更大范围，广汽本田致力于改善交通安全的初心始终如一。新千万时代的广汽本田将持续联动多方力量，以在道路安全领域多年来的用心积累和突破，实现“2050 年交通事故零死亡”的愿景目标，让安全出行的梦想之路走得更远。



# 奔赴山海 不负造梦初心

19  
电动智能拓展

22  
技术研发创新

24  
品质全球认可

25  
服务用户放心

耕行不倦，领航革新。企业成长依赖于创新的动力引擎。作为技术主导型企业，广汽本田深入贯彻国家创新驱动发展战略，在“新四化”的行业变革新潮中，深入开拓电动化、智能化和数字化，以科技创新加快发展新质生产力，持续打造超越期待的高品质产品和服务体验，加速奔赴“广本”智电新未来。

## 联合国可持续发展目标

7 经济适用的  
清洁能源



9 产业、创新和  
基础设施



12 负责任  
消费和生产



# 一、电动智能拓展

新能源与智能化变革之下，广汽本田立足“提质增效稳健发展、新能源生态优化布局、智能科技生态持续突破”三大事业支撑，在确保公司经营稳健的基础上，深化推进新能源和智能生态布局，充分展现智能科技成果，全面引领智电新浪潮。

## (一) 新能源生态布局

2023 年，广汽本田的新能源生态布局初见成效，推出了一系列纯电车型，丰富产品阵容，同时积极进军插混市场，全方位提升在电动汽车领域的竞争实力。

### 1. 扩充纯电产品矩阵

作为新能源部署的重要支点，继 2022 年上市 e:NP 品牌首弹车型 e:NP1 极湃 1 后，我们再度推出全新纯电车型——e:NP2 极湃 2，并在 2023 广州车展首次实车亮相，将于 2024 年正式上市。

此外，Honda e:N 品牌第三弹电动概念车“e:N SUV 序”在 2023 上海车展首发亮相。“e:N SUV 序”采用 Honda 全新的纯电动车专属架构“e:N Architecture W”以及先进的 AI 智能技术，将 Honda e:N 品牌“动”“智”“美”的核心价值提升到新次元，加速电动化产品强周期的到来。



e:NP2 极湃 2 在 2023 广州车展首次亮相



“e:N SUV 序”全球首发

## 2. 进军高增长插混市场

在积极扩展纯电动汽车产品线的同时，公司进军高速增长的插电式混合动力汽车市场，重磅推出集“智动、智座、智驾”三智科技于一身的“插混双子星”——全新雅阁 e:PHEV 和全新一代皓影 e:PHEV，为插电式混合动力汽车市场树立新的标杆，并引领新能源生态技术向上发展。

### 全新雅阁 (ALL NEW ACCORD) e:PHEV

- 第四代 i-MMD 双电机混动系统
- Honda CONNECT 4.0 智导互联系统
- Honda SENSING 安全超感系统



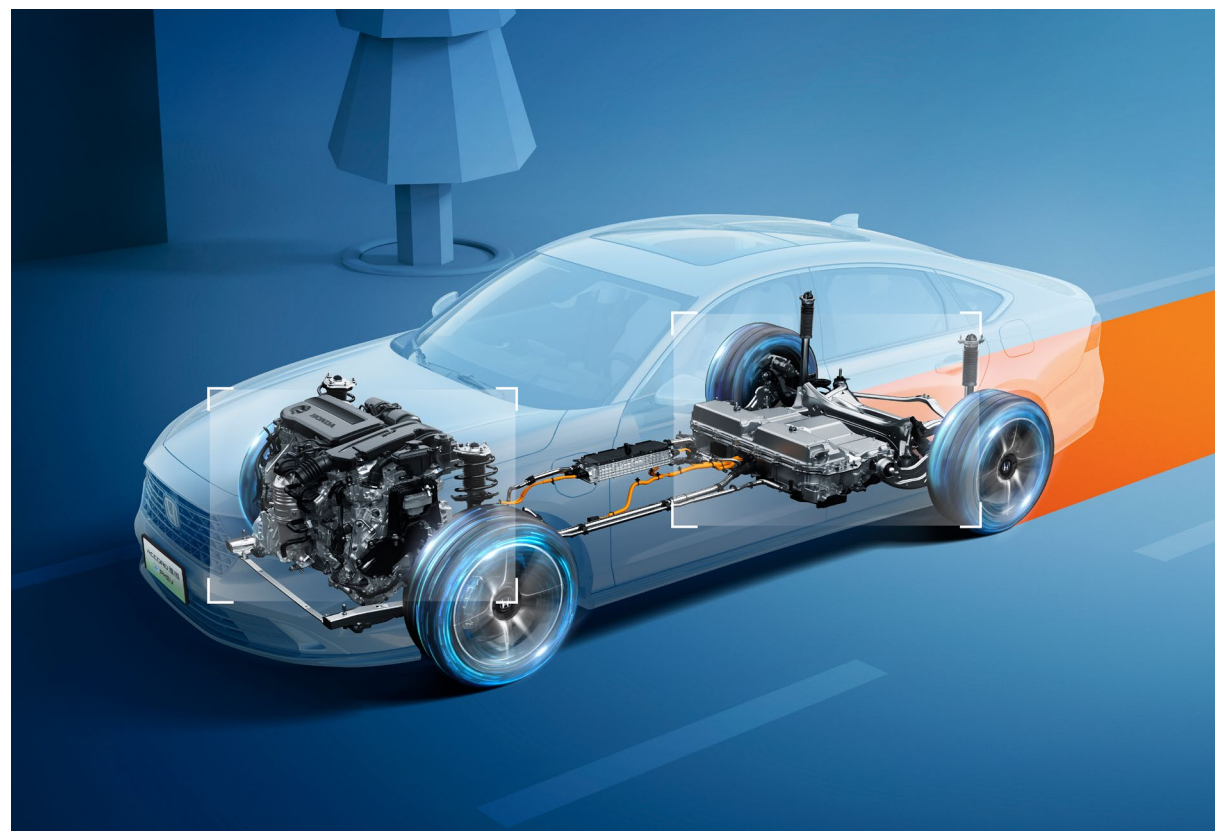
### 皓影 e:PHEV

- 第四代 i-MMD 双电机混动系统
- Honda CONNECT 3.0 智导互联系统
- Honda SENSING 安全超感系统



## 3. 助推电动竞争力迭代生长

2023 年，随着搭载第四代 i-MMD 混动系统和 Honda Architecture 新架构的型格 e:HEV、型格 HATCHBACK e:HEV、全新一代皓影 e:HEV、ZR-V 致在 e:HEV 等混动车型陆续推出，广汽本田形成了 3 款轿车、2 款 SUV、1 款 MPV 的“3+2+1”电驱混动矩阵，持续巩固公司国内电驱混动“路线车型最多、排量最全、覆盖细分市场最广”的电动化竞争实力，强力开启广汽本田电动化加速时代。



奥德赛 e:HEV



皓影 e:HEV



型格 e:HEV



型格 HATCHBACK e:HEV



ZR-V 致在 e:HEV



凌派 e:HEV



## (二) 智能生态布局

2023 年，公司以新智动、新智驾、新智座三大领先科技为立足点，推动智能生态布局的创新与突破，打造智能化、网联化、生态化的出行体验，引领行业发展新趋势。

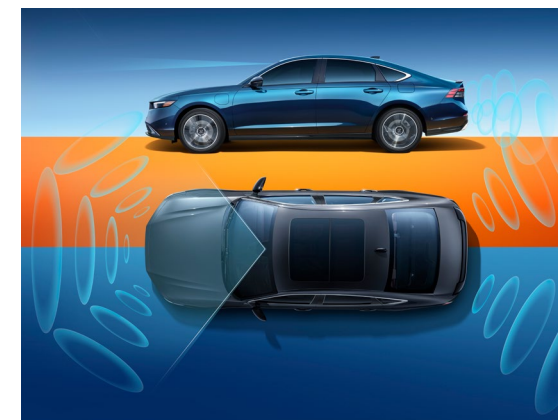
### 1. 发力新智动科技

围绕“以电为主”的开发思路，第四代 i-MMD 混动系统由 2.0L 发动机、E-CVT 变速箱、IPU 和 PCU 等部分构成，拥有“结构简单、高效节能、性能强劲”等优势，已搭载于五款 e:HEV 混动车型，持续绽放第四代 i-MMD 混动系统兼顾性能与环保的技术魅力，引领国内电驱混动潮流。

2023 年，广汽本田导入本田最先进的第四代 i-MMD PHEV 双电机插混系统，解决了传统插混和增程车型存在的“亏电后动力大幅下降 / 油耗快速上升”的问题，带来兼顾极致驾趣与电动化价值的高能效出行体验，已率先搭载在全新雅阁 e:PHEV 和全新一代皓影 e:PHEV。

### 2. 持续升级新智驾科技

Honda SENSING 360 安全超感系统不同于侧重娱乐功能拓展的产品设计理念，更关注驾乘安全，进一步守护智能出行。2024 年，雅阁车型将搭载接近 L3 级别的“Honda SENSING 360+”，这是该系统的全球首次应用，将带来更强大的智能安全守护。



Honda SENSING 360 安全超感系统

### 3. 深度研发新智座科技

广汽本田深度研发新智座科技，全新发布 Honda CONNECT 4.0 智导互联系统，涵盖导航、个人辅助、生活、安心服务、智能手机穿戴终端、娱乐服务等功能，能够通过人脸识别自动匹配个人专属的座舱设置，支持更多维的互联，提供更丰富的娱乐内容生态，实现人车交互持续进化，从“周围环境的监测”“车内乘员的守护”“车辆状态的诊断”三个维度，实现“提前感知，预先守护，让驾驶远离危险”的安全安心驾乘体验。



Honda CONNECT 4.0 智导互联系统

## 二、技术研发创新

广汽本田以技术稳定高效为追求、以技术创新目标为指引，积极推进电动化技术创新，高度重视知识产权管理和数字化人才培养，为产品技术升级提供不竭动力。

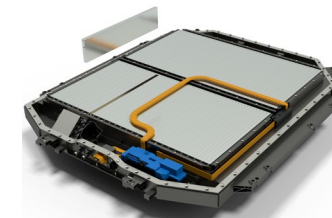
### (一) 制定研发目标

广汽本田围绕“为您智造悦享移动生活的无限可能”2030 愿景明确自主品牌“自·创造”的概念及着眼未来的技术规划，聚焦“智能座舱研究、三电技术研究、E/E 架构研究、硬件平台研究”四大技术领域，制定了明确的技术发展路线和具体的技术执行目标，确保技术创新的连续性和前瞻性。

### (二) 推进技术进步

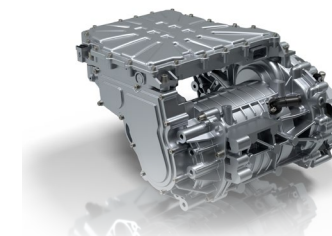
广汽本田坚持自主创新和开放合作的双轮驱动，重点开展电动化中核心部品动力电池、驱动系统的新技术集成研究以及智能网联相关研究，加速自身的技术革新，推动产业技术进步和升级。

在动力电池研究方面，广汽本田开展磷酸铁锂刀片电芯无模组 CTP 研究，在 LFP 化学体系内成功将整包能量密度提高至 140Wh/kg 以上，同时确保了高安全性（无起火爆炸风险）和高耐久性（6 年 60 万公里），并达成整包成本大幅下降的低成本目标。目前，该动力电池包在本田先进的 PF2 E/E 架构上实现整车电控的适配。



磷酸铁锂刀片电芯无模组电池包

在驱动系统搭载研究方面，广汽本田优先选择具有集成度高、成本低等优势的一三合一驱动系统，通过强化内部轴承等结构部件，实现 60 万公里的超长耐久性能。此外，广汽本田在本田体系中首次采用纯电动车型“井型副车架 + 重心悬置”的整车搭载方案，功率密度达到 2kW/kg，成本降低 30%。该方案已通过正碰和 MPDB 等实车碰撞测试，确保车产品的安全性能，同时在乘坐舒适性和 NVH 性能方面也得到显著提升。



三合一驱动系统

在智能网联应用研究方面，广汽本田基于高体验、低成本的价值实现，以特色智能化打造产品核心竞争力，为车型提供持续进化的魅力座舱解决方案。依托核心芯片平台，深化“营一云一管一端”生态链建设研究，持续推进技术升级，满足不断提升的算力需求、接口需要及平台功能性提升的需求。与此同时，推出一系列创新座舱概念，旨在通过智能技术迭代不断提升座舱的智能化和用户体验，在此过程中，广汽本田在保持座舱基础硬件高稳定性的基础上，引入 OTA（Over-the-Air）升级技术，以实现软件功能的远程更新和升级，促进座舱环境的持续改善。



“营一云一管一端”生态链建设探讨研究



» 带您深入了解 Honda 插混科技!

Honda 智能运动插混科技

部件名称

技术优势

E-CVT 双电机变速箱	<ul style="list-style-type: none"> <li>采用平行轴结构布局，为电机和发动机驱动分别配备专用齿轮，实现体积进一步缩小、NV 性能进一步改善，驾驶品质进一步提升。</li> </ul>
2.0L 直喷阿特金森发动机	<ul style="list-style-type: none"> <li>采用高燃压直喷与多段喷射控制，空燃比范围扩大，最大热效率高达 41%，燃油经济性更出色；</li> <li>采用高刚性曲轴，平衡轴优化，发动机舱隔音加强，在源头处抑制噪音的产生与传递；</li> <li>在上坡、超车、高速行驶状态下，发动机、电机共同驱动，实现强劲的动力高效输出。</li> </ul>
轻量化高性能电池系统	<ul style="list-style-type: none"> <li>全新的 IPU 智能动力单元，在体积与重量方面较上一代减少 50% 以上电池容量提升至 17.7kWh；</li> <li>升级电池温控系统，在寒冷、炎热等恶劣气候条件下，也能提供可靠的输出与动能回收性能；</li> <li>通过系统利用空调制热回路和冷媒回路，避免高低温损耗电池，确保电池更安全耐久。</li> </ul>
EV、混动、发动机三种驱动模式	<ul style="list-style-type: none"> <li>EV 模式：高功率、大容量锂离子电池驱动行驶电机； 【应用场景：静谧起步、城市道路】</li> <li>混动模式：电量充足时，大容量电池配合大扭矩电机发力；电量不足时，发动机智能切入为驱动电机提供能量； 【应用场景：上坡道路】</li> <li>发动机直驱模式：电量充足时，提供长距离纯电续航，最大限度降低燃油消耗；电量不足时，发动机直接驱动车轮并回收多余动能为电池充电。 【应用场景：高速公路】</li> </ul>
MMS 运动管理系统	<ul style="list-style-type: none"> <li>在转向过程中，通过主动对车辆动力和制动力输出进行控制，提升轮胎的抓地力和转向的指向性，给驾驶者带来更有信心的弯道操控体验。</li> </ul>
ADS 自适应减震系统	<ul style="list-style-type: none"> <li>通过传感器提升车辆状态感知性能，再通过 ECU 智能调整减震力，有效过滤路面传递到车内的震动感。</li> </ul>

### (三) 强化创新管理

广汽本田高度重视知识产权保护，也充分尊重相关方、合作伙伴及他人的知识产权。作为广汽集团内首家通过知识产权贯标认证的企业，公司在遵守《中华人民共和国专利法》《中华人民共和国著作权法》《中华人民共和国商标法》等知识产权相关法律法规的基础上，修订颁发《知识产权管理制度》《科技项目管理制度》《科学技术奖奖励办法》，严格保护知识产权，持续完善创新管理。截至 2023 年 12 月，公司累计专利申请 1,704 项，累计专利授权 1,083 项。

此外，公司积极促进科技创新，组织开展第三届广汽本田科学技术奖评审活动并评选出 9 个获奖的科技项目，充分激发各领域创新创造活力，营造良好的创新创造氛围，为汽车产业转型升级贡献力量。

广汽本田 2023 年新增专利授权及有效专利数



- 新增实用新型专利授权数 164 项
- 新增发明专利授权数 40 项
- 新增外观设计专利授权数 1 项



- 新增有效实用新型专利数 203 项
- 新增有效发明专利数 151 项
- 新增有效外观设计专利数 0 项

## （四）数智人才培养

广汽本田注重创新和数字化人才培养，开展“逐梦新计划”汽车新四化人才培养项目，推动企业的持续创新和发展；深耕基于业务开展数字化人才培养，搭建“产品经理”“共创专员”人才队伍，为公司的数字化转型发展提供有力支持。截至 2023 年底，广汽本田共有研发人员 1,395 人。

“逐梦新计划”汽车新四化人才培养项目：

面向全员推出科普微课	新四化行业资讯分享	“知识大讲堂”
<b>5</b> 期	<b>24</b> 期	<b>4</b> 期
面向特定人才开展电气化人才培养训练营	智联化人才培养训练营	截至 2023 年 12 月，累计培养
<b>4</b> 期	<b>2</b> 期	<b>3,569</b> 人次

### » 数字化技能训练营成效突显，助力公司数智转型

2023 年，广汽本田开启“无界共创”“RPA（数字机器人）”“产品经理”“数据分析”四大数字化技能训练营，通过“线上+直播”学习、进阶培训、小组课题、路演发表等方式，强化学员产品意识，提升员工使用数字化工具的能力，全年总计开课 51 期，培训 1,638 次。与此同时，训练营聚焦培养成果产出，通过学习搭建的应用、流程以及产出的课题成果达 500 个，累计为公司节约开发成本超 1,000 万，助力各业务领域数字化转型。

## 三、品质全球认可

广汽本田将产品品质视为企业命脉，坚持“竭尽全力提供超越客户期待的商品，赢得顾客与社会信赖”的宗旨，秉承“广本质造”初心，全心全意为客户提供高品质产品，赢得社会广泛认可。2023 年，广汽本田连续四年荣获 J.D. Power 中国新车质量研究 SM（IQS）主流车品牌第一名。

### （一）匠心铸就品质

公司严格遵守《工业产品销售单位落实质量安全主体责任监督管理规定》和《工业产品生产单位落实质量安全主体责任监督管理规定》管理要求，在 ISO9001 的基础上，吸收借鉴本田质量管理体系中七十多年的先进管理经验，融合中国市场和客户的需求特点，构筑了具有公司特色的质量管理体系 GHQS。为保障 GHQS 的持续有效性、适宜性、充分性，我们充分吸纳国内外的品质管理要求，不断完善质量管理体系，为公司确保产品质量提供有效指引。

GHQS 秉持“全过程管理”理念，搭建涵盖“材料 - 零件 - 系统 - 整车”四位一体的产品质量验证体系，拥有 410 项自主试验能力项目，覆盖新车型导入、采购、生产过程、产品放行、销售和售后服务各方面的质量安全管理服务，通过行业领先的试验手段，对产品质量安全进行 100% 全过程质量检测与监控，全方位为用户的美好出行保驾护航。

在整车下线之后，广汽本田还设置了独立于生产线以外的新车质量研究评价岗，评价员将化身“最挑剔”的顾客，模拟车主用车过程，从外观、内饰到驾驶体验、动力响应和娱乐系统等 9 个领域共 236 个项目对车辆进行严苛的检查，并以“顾客的观点”进行全面评价，全力确保交付产品满足并超越客户的期待。

### » 全新皓影获碰撞成绩核心三项全优

8月，广汽本田全新皓影凭借自身极致品质实力，在中保研中国保险汽车安全指数（C-IASI）测评中的车内乘员安全指数、车外行人安全指数、车辆辅助安全指数三大核心项目中获得最高等级（优秀/G）评价。C-IASI 是国内最权威的综合性碰撞测试评价体系之一，融合借鉴了全球权威碰撞机构的评分标准和严苛的试验条件。全新皓影凭借优异表现通过 C-IASI 测试，体现出全新皓影超同级的产品品质，也凸显了广汽本田产品质量管理的扎实成效。

车内乘员安全指数	G
主驾正面25%偏置碰撞	G
侧面碰撞	G
车顶强度	G
座椅/头枕	G
车外行人安全指数	G
车辆辅助安全指数	G

G 优秀   A 良好   M 一般   P 较差

## （二）质造迈向世界

公司根据欧盟和日本的法律法规以及高品质产品质量标准，构建囊括零部件认证和品质管理、有害物质管控、整车生产过程一致性控制、整车高品质装运等严谨细致的管控流程。公司于 2023 年先后通过比利时瓦隆大区公共服务局和日本国土交通省审批，首次获取欧盟 WVTA 认证以及日本的整车出口资质，实现“广本质造”成功走入国际市场的巨大突破，标志着国际市场对广汽本田卓越制造能力和品控实力的高度认可。

2023 年，公司实现出口整车 22,321 台，其中向奥地利、比利时、捷克等欧洲国家出口 ZR-V 致在 e:HEV 整车 17,641 台，向日本出口奥德赛整车 4,680 台，出口金额超 35 亿元。

### 2023 年

公司实现出口整车

22,321 台

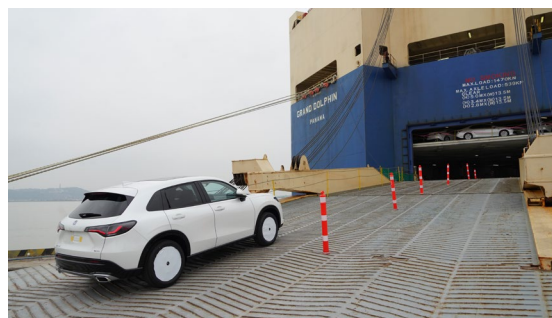
向奥地利、比利时、捷克等欧洲

国家出口 ZR-V 致在 e:HEV 整车

17,641 台

向日本出口奥德赛整车

4,680 台



首批 ZR-V 致在 e:HEV 装船发往欧洲



奥德赛装船出港

## 四、服务用户放心

广汽本田坚持“客户至上”，不断优化完善客户服务，提升客户满意度，确保客户权益和信息安全得到保障，持续保持公司在汽车行业售后服务领域的领先地位。2023 年 9 月，公司在 J.D. Power 发布的 2023 年销售满意度（SSI）和售后服务满意度研究（CSI）调研中，连续三年获得主流车品牌冠军殊荣。

## （一）优化客户服务

广汽本田关注人车双向需求升级，以“安心信赖 Satisfied”“智能便捷 Smart”“社交互联 Social”“共创共享 Sharing”作为四大核心理念，推出“FUN LINK 创享车生活”服务品牌，打造 3.0 服务模式，构建广汽本田车生活全价值体系，引领车企服务品牌走进新服务时代。

### 1. 延伸品牌服务价值

2023 年，公司重磅推动焕新升级的纯正用品“範 FUN+”，为用户带来更具辨识度的品牌名称和标识的同时，将产品类别从车用品拓展至车生活用品，让更多车主切身实地了解、体验广汽本田纯正用品不同“範”响的产品魅力，进一步完善“Fun Link 创享车生活”用户服务，夯实广汽本田车生活全价值体系，满足用户个性化的用车需求，实现用户与广汽本田的价值共创。



“不同‘範’响”高品质车生活

同时，公司立足车生活全价值全覆盖式服务体系，为用户提供一站式新、旧车解决方案，推出“保值融”等一系列创新金融产品，并打造基于诚信、专业、便捷的服务理念创建的喜悦二手车平台，让车主获得更高的保值回馈，持续为用户创造更大的价值与效益。

### 2. 数字赋能高效服务

公司推出一系列数字化系统以优化客户服务，打造 One ID 系统、CMS 企微系统，赋能智慧型客户经理制，使厂家与特约店能够准确识别客户的特征，实现与客户快速连接，为客户提供个性化、自动化的一对一专属服务，让用户体会广汽本田的服务关怀，有效提高服务质量，进一步提升客户服务满意度。

同时，我们持续优化用户的服务体验，搭建数字化线上服务平台，推动广汽本田 APP 全新升级，让用户能够更加便捷地从线上获取车辆信息并进行对比，促进用户进行理性购车决策。广汽本田 APP 还配合搭载 Honda CONNECT 3.0/4.0 智导互联系统，为用户提供更丰富的智能互联服务。

此外，针对用户提出的维修等待时间长、维修信息更新不及时等问题，我们升级“智能服务 e 体化”项目，导入安心智检、透明车间、微信预约及远程支付等数字化服务功能，充分利用数字化工具为用户提供安心、便捷、高效的车辆维修与养护服务，不断提升服务价值。

### 3. 加强客户关系维护

公司始终以用户为中心，多渠道与用户进行沟通和交流，以用户的喜悦作为最终目标开展用户关系维护工作。设立喜悦客服中心，秉承“3V 服务理念”，为用户提供 7×24 小时的全天候快速响应服务，让车主获得“购买的喜悦”；在官网、官微等平台设置“用车知识”专栏，针对车主在日常驾车、用车的过程中经常遇到的问题，以图片、视频等形式进行生动详细的讲解和说明，并科普车辆各种使用技巧，给予汽车用户更好的驾车体验，同时也加强了与用户间的沟通和交流。



扫描二维码查看《用车小知识》

## (二) 保障用户权益

公司用心保障每一位用户的权益，将用户权益保护视为公司的重要职责和义务，全力做好产品召回实施计划，制定完善的用户投诉处理模式和流程，为用户提供优质的售后服务，切实保护用户权益。

### 1. 产品召回

公司坚持将用户的人身安全放在第一位，严格执行国家《缺陷汽车产品召回管理条例》和《机动车排放召回管理规定》等相关要求，制定《市场品质信息收集规程》《市场品质信息处理规程》《市场品质不良品处理规程》《市场措施管理规程》等质量文件，在中日双方委员组成的市场品质委员会的指导下，落实缺陷产品召回责任。公司根据不同召回计划的特点制定具有针对性的、详细的召回操作指南，联合各商务中心指导全国特约店向用户提供“感动服务”，切实提高产品召回实施率，有效保障用户的用车安全。

2023 年，公司组织开展部分车型 BOS 点检召回、EDR 软件升级和 FI-ECU 软件升级共 3 项召回工作，99% 的对象用户给予了“五星满意”好评。

2023 年

公司组织开展部分车型 BOS 点检召回、EDR 软件升级和 FI-ECU 软件升级共

**3** 项召回工作



**99%** 的对象用户给予了 **“五星满意”** 好评

#### » 创新联动有效提升召回实施率

为进一步提升高田气囊气体发生器召回实施率，广汽本田创新客户触达方式，通过当地 EMS 寄送信函和短信招揽，开拓覆盖 73 城市，向 43 万用户发送了召回信息函件，有效降低用户的潜在安全隐患，为后续开展召回业务提供了更有效的应对方案。

### 2. 客诉处理

公司高度重视客户给予的意见和反馈，持续优化完善客诉处理的闭环管理模式，致力于提供最优质的售后服务。客户可以通过 400 官方热线电话、广汽本田 APP “联系客服” 板块、官网 / 官微在线服务、官方网站留言等多元化渠道向公司反映问题，并能够得到快速、专业的回复和处理。除此之外，我们还十分注重对客诉内容的收集和整理，客服中心会对发生的每一个投诉进行详细地记录，每月对投诉内容进行分析，剖析投诉发生原因，推动业务领域及特约店开展源流改善，不断提升产品和服务质量，为客户提供更好的体验。2023 年，公司客户投诉解决率继续保持 100%。

2023 年

公司客户投诉解决率继续保持

**100%**

## (三) 保护信息安全

广汽本田严格遵守《数据安全法》《个人信息保护法》等相关法律法规，按照《广汽本田个人信息管理制度》的相关要求规范化开展个人信息收集、传输、存储、共享、使用等工作。公司自主开发“数据安全合规平台”，结合不同业务场景，对个人信息保护及隐私政策内容进行全方位、全覆盖审核，针对发现的问题及时进行整改，确保个人信息处理活动合法合规，切实保护客户隐私安全。同时，公司开展了“个人信息保护安全合规”培训、“个人信息保护应急演练”及个人信息收集管理进行合规测评，提升了员工安全规范使用个人信息的意识，切实增强了员工个人信息泄露风险防范能力。

# 稳健前行 坚守长期主义

29  
厚植党建根基


31  
完善公司治理

33  
助力员工发展

40  
推动责任供应

笃行不怠，基业长青。广汽本田始终坚守长期主义，坚持以党建为引领，不断完善公司治理，提升公司风险管控能力及决策效率，优化人才发展模式与供应链管理，持续塑造广汽本田核心竞争力，筑牢高质量发展根基。

## 联合国可持续发展目标

3 良好 健康与福祉 	5 性别平等 	8 体面工作和 经济增长 
10 减少不平等 	16 和平、正义与 强大机构 	17 促进目标实现的 伙伴关系 

# 一、厚植党建根基

广汽本田以习近平新时代中国特色社会主义思想为指导，深入学习贯彻党的二十大精神，不断创新党建工作方式方法，深入开展主题教育，努力营造风清气正的政治生态。同时，我们坚持以党建为引领，积极实施“书记项目”，推动党建工作与各项事业发展深度融合，为乡村振兴战略的实施注入强大动力，促进广汽本田的全面发展和社会的共同进步。

## (一) 双轨并进，党建共建添活力

广汽本田深入贯彻习近平总书记关于党建与业务工作深度融合的重要指示精神，坚持内外党建共建双轮驱动、双轨并进，积极组织兄弟单位间的交流活动，加强与同业企业、校企合作、组织机构等的合作与交流，协同推进组织间的资源共享和优势互补，全力盘活党建资源，汇聚强大党建合力，推动党建联建共建工作不断迈向新的高度和深度。



广汽本田渠道运营部党支部与广东机电职业技术学院校企项目启动暨党建共建签约仪式



广汽本田财务部党支部赴环保技术公司开展党建交流活动

## (二) 多元施策，党性修养跃新阶

广汽本田积极开展党课下基层、主题教育读书班、参观红色教育基地等特色党建活动，共组织“第一议题”、理论中心组学习等专题学习研讨 61 次，全面提升全体员工的政治素质和思想觉悟。



广本研发企划开发联合党支部与广汽研究院质量管理部党支部开展支部共建活动



广汽本田生产管理部党总支与广汽部件党建联盟联合举办第三届红联共建总结大会

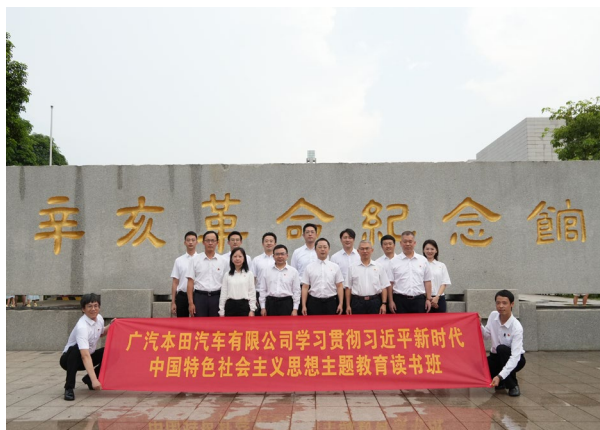


“第一议题”、理论中心组学习



### » 传承红色基因，赓续革命精神——主题教育读书班集体学习活动

为充分利用红色资源，传承红色基因，赓续革命精神，结合广汽本田学习贯彻习近平新时代中国特色社会主义思想主题教育读书班集中学习计划，由广汽本田党委书记、工会主席蔡杰带队，广汽本田党委副书记、执行副总经理李进等全体党委委员，以及党务工作部、纪委办公室相关人员于 8 月前往辛亥革命纪念馆参观学习，追忆红色历史，接受革命传统教育。



## （三）头雁领航，“书记项目”增动力

我们积极响应广汽集团关于党建品牌基层党建的号召，于 2023 年 5 月正式启动广汽本田 2023 年基层党组织建设“书记项目”工作，成功立项 88 个项目，实现二级、三级党组织“书记项目”全覆盖，有力推动广汽本田基层党组织建设向更高水平迈进，为公司的持续健康发展提供坚强保障。



广汽本田党委荣获本年度“书记项目”优秀成果发表会三等奖和优秀组织奖

## （四）崇廉尚德，廉洁文化润心田

广汽本田坚持实事求是、守正创新，持续深化拓展具有广汽本田特色的合资企业新型纪检监察工作模式，全面加大从严治党的力度，以高水平的党风廉政建设增强公司高质量发展“硬实力”；注重正本清源、固本培元，做优做实具有合资企业特色的廉洁教育体系及廉洁文化品牌，持续筑牢“不想腐”的堤坝，营造风清气正、敢担当善作为的干事创业氛围。



广汽本田纪检监察课题成果发表



第三届广汽本田廉洁文化节开幕

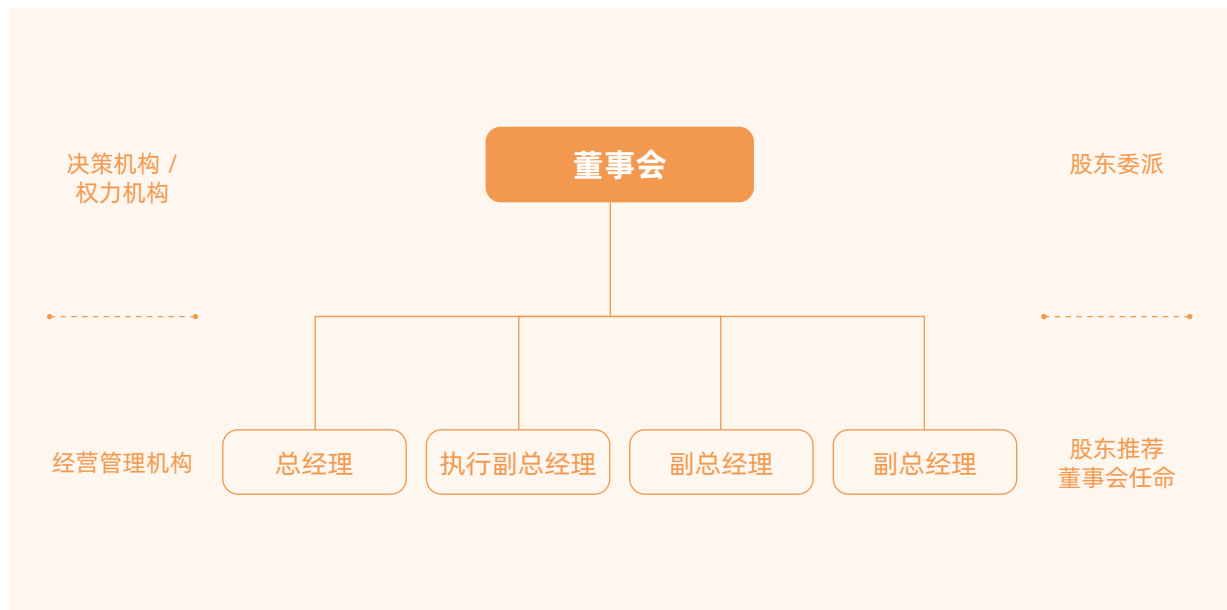


## 二、完善公司治理

企业蓬勃发展的基础在于稳健地经营。广汽本田持续健全公司决策机制和运营体制，保障诚信经营，坚守法律合规原则，加强风险管控，引领企业沿着稳健的轨迹前行发展。

### (一) 健全决策机制

广汽本田致力于健全公司决策机制，以董事会为公司最高决策机构暨最高权力机构，成员由企业合营各方委派和替换，严格遵照《公司章程》和《董事会会议管理制度》等制度进行业务经营和重大事项决策；下设经营管理机构，管理层成员由股东推荐或董事会任命，负责公司日常工作。



### (二) 稳固运营机制

广汽本田持续建立有效、稳固和透明的企业运营体制，通过定期开展企业治理年度检查活动，对自身进行全面审视和验证，有针对性地提出改善和再发防止对策，并向股东方报告相关结果，确保企业的经营行为合法合规，在最大程度控制风险的同时，达到业绩和利益最大化，实现企业健康可持续发展。

广汽本田设置风险管理委员会，由公司经营层担任风险管理委员会负责人，由各部门的部门长担任部门风险管理负责人，负责指导和评价公司、各部门风险管理工作；下设风险管理事务局，负责组织协调公司风险管理日常工作、检查风险管理落实情况，按股东方要求及时报告公司重大风险事件和风险信息。

#### 广汽本田企业运营体制



### (三) 诚信公正经营

#### 1. 诚实守信

广汽本田始终秉持诚信经营的理念，以诚待客户，以信立市场，恪守商业道德，致力于与消费者建立互相信赖的和谐关系，与供应商、经销商等商业合作伙伴共同打造公平、诚信、开放的市场环境。

#### 2. 公平交易

广汽本田通过构建新发展格局，以“公平+可持续”的理念促进形成公平竞争的市场环境，以高品质为客户创造“购买的喜悦”，以高赋能为合作伙伴创造“销售的喜悦”，使各方公平参与交易，更好地推进市场的高质量发展。

##### 严禁虚假宣传

严格遵守法律法规，严禁虚假或者引人误解的宣传，保证产品宣传和服务宣传的合法性和真实性。

##### 践行公平交易

坚持公平交易原则，依法保障客户知情权和选择权，切实保障消费者的合法权益。

##### 潜在风险警示

充分关注产品使用安全，通过产品标签标注、随车用户手册、广汽本田 APP 等措施向客户提示警告用车安全风险，全力保障客户行车安全。

#### 3. 信息披露

广汽本田严格遵循“真实、准确、完整、及时”原则，按照相关法律法规、会计准则的要求履行信息披露义务，制订《重要信息对股东报送制度》，规范信息收集及报送方法，通过财务报表、董事会报告等方式及时、准确地向股东及其他相关信息使用者提供财务信息，同时向利益相关方真实可靠地展示公司经营动态及财务状况。

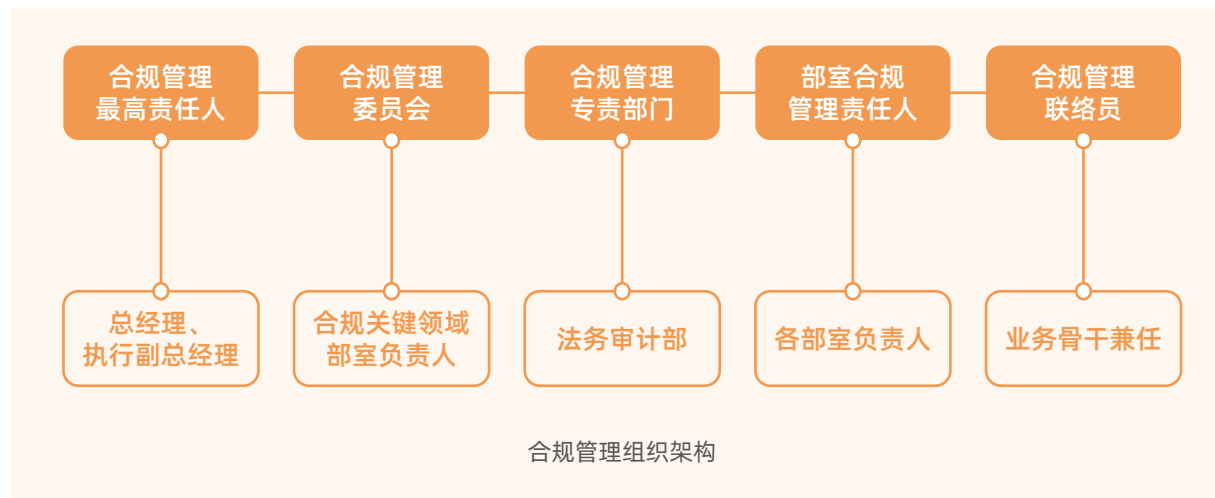
### (四) 坚守合法合规

广汽本田深入贯彻“依法治企”理念，持续完善合规管理体系建设，深入推进依法经营，积极践行公平竞争，维护公平公正市场环境，多措并举深植合规文化，筑牢全面合规防线。

#### 1. 构建制度体系

2023 年，广汽本田在数据安全、反垄断两个合规重点领域分别制定《数据安全管理制度》《反垄断合规管理手册》，并有针对性地开展合规宣传活动。建立公司反垄断合规管理体制，明确反垄断合规管理和保障职责，并就反垄断合规风险防范及应对作出指引。

广汽本田建立健全合规管理组织体系，由公司总经理、执行副总经理担任合规管理工作的最高责任人；设置合规管理委员会，成员由采购、技术、环保、销售与售后、财务等合规关键领域的部室负责人担任；下设法务审计部作为合规管理专责部门，各部室合规管理责任人均由各部室负责人担任，并配置由业务骨干兼任的合规管理联络员，整体形成自上而下、环环相扣的合规管理组织体系，夯实合规管理基础。



## 2. 培育合规文化

广汽本田致力于厚植“法治广本”文化于公司日常合规管理工作中，为营造合规文化氛围，我们开展了多元化的合规文化宣传活动，引领员工学习合规文化的风潮。



邀请广东省市场监督管理局开展反垄断合规专题宣讲，有效提升了员工反垄断合规意识和应对能力。



组织 4 个业务部门参加广汽集团合规案例评选比赛，经过初赛、复赛和决赛，斩获优秀合规案例二等奖和三等奖。



《广汽 Honda 行动规范》作为员工合规管理手册，突出强调在商品服务质量、公正健全交易、适当的广告与宣传、遵守反垄断等方面的合规要求与规定，并通过公司系统实现线上全员宣传学习，确保合规宣传的有效性。

### » 广汽本田举办合规文化节，强化员工守法意识

2023 年 12 月，广汽本田在公司内部开展了“宪法宣传周”暨线上合规文化节活动。活动内容丰富多样，包括宪法宣传作品展示、“宪法与‘我’”知识竞答活动、中华传统法律文化经典溯源之旅原创视频展播以及公司法修改研讨会。作为第二届线上合规文化节活动，该活动广泛动员了员工的积极参与，提升了员工的守法合规意识。这一举措也展示了广汽本田在企业社会责任方面的积极行动，为员工提供了重要的法律知识和价值观的培养平台。

## 三、助力员工发展

广汽本田积极维护员工的薪酬福利、健康发展和合法权益，畅通员工职业发展通道，优化人才培养机制，持续提升员工的获得感、幸福感和满足感，与员工一道，谱写成长篇章。

### (一) 梦聚众彩，维护权益

广汽本田注重员工的权益保障，秉持平等雇佣原则，不断完善薪酬福利体系，深化民主管理机制，通过全面保障员工权益和福利待遇，实现与员工共享企业发展成果，确保员工能够安心工作。

2023 年，广汽本田荣获前程无忧 2023 中国典范雇主、学习和发展典范；智联招聘中国最佳雇主全国 100 强；用友大易雇主品牌经营典范奖。截至 2023 年底，广汽本田在岗员工总数 13,049 人，其中女员工 1,087 人，少数民族员工 163 人，残疾人员工 12 人。



前程无忧 2023 中国典范雇主



智联招聘中国最佳雇主 全国 100 强

## 1. 平等雇佣

我们坚信平等雇佣是社会责任的重要体现，致力于创造一个包容、公正的工作环境，确保每一位员工都能够平等享有机会，不受任何歧视。广汽本田严格遵守《中华人民共和国劳动法》《中华人民共和国劳动合同法》等法律法规，制定《工资规则》《人员配置管理制度》《劳动合同管理制度》等制度，在招聘、晋升、培训、薪酬等方面杜绝针对国籍、性别、年龄、种族、宗教信仰、文化背景等的歧视行为，禁止使用童工和强制劳动，切实关怀女性员工，依法与员工签订劳动合同，切实保障员工合法权益。2023 年，公司劳动合同签订率达 100%。

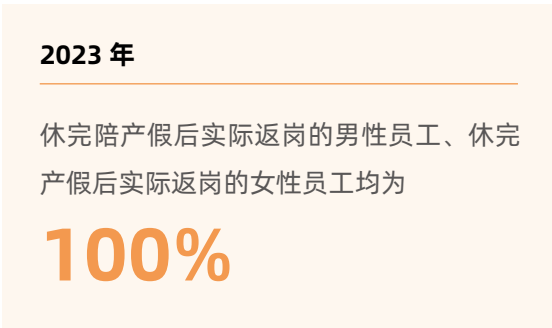


### 近三年关键绩效表

指标	单位	2021 年	2022 年	2023 年
员工总人数（全口径）	人	13,066	13,265	13,049
劳动合同签订率（全口径）	%	100	100	100
员工满意度（总部口径）	%	90	90	90

## 2. 薪酬福利

广汽本田重视员工薪酬福利体系建设，根据经营业绩为员工发放奖励金；严格遵守《工资规则》等薪酬福利制度，按时、足额为员工计发工资及各项补贴、奖金。依法依规为员工及时、足额缴纳了养老、工伤、医疗、失业、生育保险金和住房公积金，还按《集体合同》要求为员工购买补充养老保险、补充医疗保险，为女员工投保“广州市女职工安康互助保险”。2023 年，休完陪产假后实际返岗的男性员工、休完产假后实际返岗的女性员工均为 100%。



同时，公司还构建了多层次的员工福利保障体系，施行节日慰问金、长假活动费、生日慰问金、内部购车优惠和短期疗养等福利项目。2023 年，公司社会保险覆盖率为 100%，为员工及其子女（0-18 周岁）投保商业补充医疗保险，员工及子女申请理赔人次超 11.67 万人次；员工优惠购车共 1,177 人，享受公司贴息贷款福利共 453 人。





### 3. 民主管理

广汽本田不断完善民主管理机制，建立以职工代表大会、工资集体协商、《集体合同》协商等为主要形式的企业民主管理制度，为维护和谐稳定的劳动关系创造良好条件。2023 年，广汽本田参与工会的员工比例为 100%。

同时，广汽本田还畅通沟通渠道，通过职代会提案、意见信箱、座谈会等形式，多渠道听取各层级员工心声，针对职工反馈有代表性的共性问题，充分听取和尊重职工的意见和诉求，保障员工的合法权益。

#### 2023 年

广汽本田参与工会的员工比例为

**100%**

## (二) 技能腾飞，赋能成长

广汽本田重视并尊重人才，围绕“转型提效强收益，构筑事业持续发展体系”的人才培养方针，积极开展多层次员工培训，持续改进人才培养机制，畅通职业发展通道，提供多样化的发展机遇，强化人才队伍建设，为培育人才创造有利的环境。

#### 近三年关键绩效表

指标	单位	2021 年	2022 年	2023 年
员工培训总投入（全口径）	万元	951.10	731.20	430.00
员工培训总人次（全口径）	人次	231,133	187,987	188,150

### 1. 人才培养

广汽本田不断完善人才培养体系，为员工提供多样化的学习机会和成长空间，激发员工的潜能和创造力，致力于培养出具有专业技能和创新精神的人才。2023 年，公司及各部门联动，共计开设 2,342 期培训项目，受训人次达 166,912 人次，累计培训时长达 340,684 小时。

#### 2023 年

公司及各部门联动，共计开设培训项目 **2,342** 期  
 受训人次达 **166,912** 人次  
 累计培训时长达 **340,684** 小时

**丰富内训课程资源** 开发完成《广汽本田沟通课程（初级）、（中级）》《广汽本田发展史》《创造杰出绩效的教导》设备保全系列课程、电气化初级人才培养系列等内部课程。

**打造高技能人才队伍** 通过新型学徒制、集团技能等级认定、公司鉴定站等多渠道持续开展技能等级认定工作，全年超过 3,200 名技能人员获得不同级别的等级提升与等级认定，并有约 4,500 名员工正在申报广汽集团技能等级定级。

**重点培养数字化人才** 通过低代码平台、RPA 数字机器人、数据分析等人才培养专项，培养内部数字化人才，优化内部流程、提升工作效率。开展年度数字化相关的技能竞赛、推广优秀案例，促进公司数字化转型。

» 校企合作育人才，学以致用促转型

广汽本田积极响应国家关于加强高技能人才队伍建设的意见，深化产教融合、校企合作，为企业转型和员工成长提供支持。2023 年 10 月，广汽本田工会与中山大学继续教育学院合作，开展了为期五天的“软件与人工智能专题研修班”，43 名来自各类优秀代表的会员参与了学习，体现了公司对人才的重视，为开展人才培养工作、促进人才发展提供了有力保障。

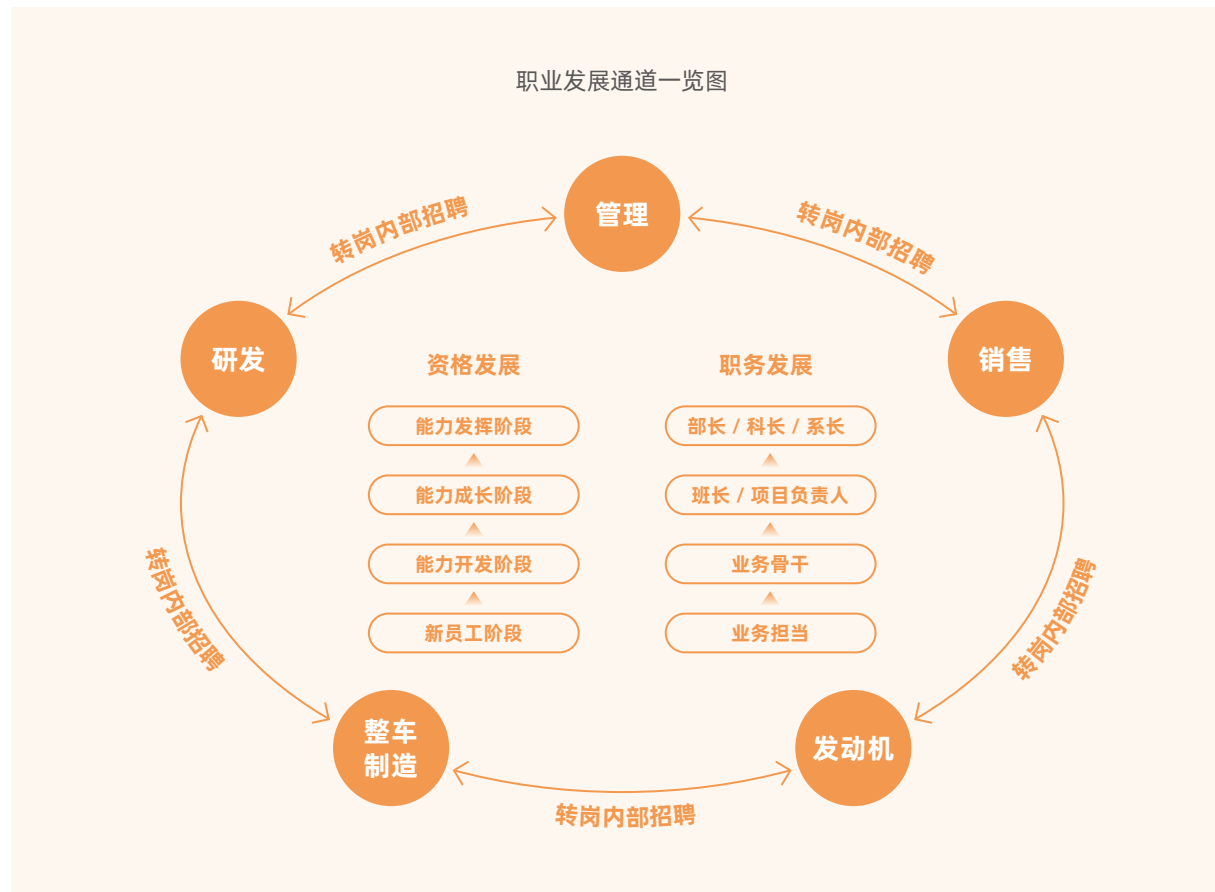
2023 年

43 名

来自各类优秀代表的会员参与了学习

2. 晋升之路

广汽本田努力为每个人提供具有挑战性的发展平台来实现自己的梦想，积极构建和完善员工晋升体系，为员工发展提供空间。公司为员工开辟职务和能力双通道发展机会，以能力发展通道为基础，通过不断提升能力水平，获得更高级别的能力等级认定，当能力等级达到一定水平，并且职务发展通道有机会时，员工可以转向职务通道继续发展。



## （三）健康航程，保障安全

广汽本田严格遵守《中华人民共和国安全生产法》《中华人民共和国消防法》《中华人民共和国职业病防治法》等安全与职业健康法律法规，坚持“安全第一，预防为主，综合治理”的安全方针和“为了所有人的安全”的安全理念，坚守“没有安全就没有生产”的安全价值观，倡导“没有安全就没有生活”的新思维，坚决贯彻落实“党政同责、一岗双责、失职追责”的工作要求，紧密围绕《安全生产法》具体要求，加强全员安全生产责任制和安全生产标准化建设，致力于为员工创造一个安全、健康的工作环境。

### 近三年关键绩效表

指标	单位	2021 年	2022 年	2023 年
安全生产培训总人次（总部口径）	人次	76,327	96,587	79,854
安全生产投入（全口径）	亿元	3.47	3.87	3.63
员工工伤死亡人数（全口径）	人	0	0	0

### 1. 职业健康

广汽本田在生产经营活动过程中充分保障员工职业健康安全，定期组织员工参加职业健康体检，2023 年员工职业健康体检完成率 100%，未发生职业病及疑似职业病；定期组织职业病危害因素定期检测，并根据检测情况制定改善计划，为员工不断改善优化工作环境。通过组织员工身体健康关爱系列特色活动，如高血压、糖尿病等常见疾病的防治知识讲座，健身锻炼活动，心肺复苏急救知识讲座，身体健康知识分享会等，促进员工重视身体健康，养成自觉锻炼的良好生活习惯。



急救知识实操培训



身体健康知识分享会

### 2. 安全培训

广汽本田定期组织开展主题丰富、形式多样的安全培训及宣教活动。2023 年安全培训内容涵盖 5 大类共计 14 项不同主题，培训覆盖 79,854 人次，全面提升员工安全技能，为安全生产工作打下坚实基础。通过开展职业病防治法宣传月、安全生产月、消防安全月、交通安全月、安全改善课题评审等系列活动，组织全员参与安全宣教，不断深化公司安全文化建设，提升员工安全意识。



广汽本田安康杯安全知识竞赛



公司级消防应急演练

### 3. 安全生产

广汽本田深化安全生产责任制的落实，通过落实全员安全生产责任制、保证本单位安全生产投入的有效实施、结合法规变化及管理实际动态修订安全规章制度文件、完善安全风险分级管控机制、切实开展隐患排查治理、高频次开展应急预案演练等，确保公司全年安全生产形势的总体稳定，无死亡、重伤安全事故，并于 2023 年 11 月通过国家一级安全生产标准化企业现场评审。

## (四) 幸福画卷，共绘和谐

广汽本田关注员工福祉，致力于同员工共建和谐生活。工作中，我们培养团队精神，强化凝聚力；生活中，我们推行员工帮扶计划，关怀离退休、女性、特殊工种和困难员工，定期慰问一线员工，提供专属支持，共同创造幸福画卷。

### 1. 温馨关怀

广汽本田秉持以人为本的理念，通过各类员工关爱举措，用心关怀员工生活。2023 年，公司在各传统节日共慰问长重病、工伤、外派干部、一般伤病员工等 329 人次，发放慰问金及慰问品 31.86 万元；在高温季节和第四季度“百日攻坚”行动中，共投入约 284 万元慰问全体职工。此外，公司开展户外仓库作业人员高温检查、国庆长假在岗员工等专项慰问活动合计 3 次，慰问 282 人次。



心理健康活动月活动



暑假爱心托管班



员工心理关爱能力提升培训课



一线员工慰问

#### » 以书香护航权益

3月，广汽本田组织了一场名为“玫瑰书香”的主题沙龙活动，旨在普及法律法规知识并推广妇女权益。通过典型案例的宣讲，向女性员工传达了与妇女权益相关的法律规定，有效提高了这些员工的法律意识和法律素养。





## 2. 缤纷活动

广汽本田坚持“快乐工作，健康生活”的企业文化理念，关注员工的身心健康和幸福感。公司持续开展“向未来100FUN”全民健身嘉年华、趣味运动会、职工羽毛球赛等系列文体活动，通过打造群众性文体活动品牌，搭建展示才华、竞技交流的平台，营造团结向上的氛围，把“快乐工作，健康生活”的理念不断向会员们传递，在工作与生活的平衡中，调动职工积极性和创造性。

2023 年，公司 14 个文体俱乐部组织了 425 项活动，超 1.5 万人次参与了各类型文体活动；8 个文体队伍参加了上级单位组织的省、市、集团级文体赛事，共获得 14 块金牌，5 块银牌，3 块铜牌。



职工趣味运动会



### 2023 年

公司 14 个文体俱乐部组织了

**425** 项活动

参与各类型文体活动超

**1.5** 万人次



职工羽毛球大赛



### » 用心筑家，用爱传递

广汽本田重视员工的幸福和家庭的和睦。为增进员工与家属之间的沟通和理解，提高员工的工作积极性和归属感，2011 年至 2023 年间，广汽本田累计组织员工及家属同乐日活动共 145 期，超过 15,000 人次参与。通过同乐日活动，让员工和家属在共享欢乐时光的同时，深入了解公司文化、产品矩阵和未来发展方向，既感受企业的温暖和关怀，也感受广汽本田先进生产工艺和“高满意度”的品质追求。

### 2011 年至 2023 年间

广汽本田累计组织员工及家属同乐日活动共

**145** 期

参与人次超过

**15,000** 人次

## 四、推动责任供应

广汽本田持续推动供应链履责,力求将绿色理念植入供应链管理全流程,让更环保的材料成为采购的主旋律,让更高的服务品质成为消费者的期待,让更完善的供应链管理成为招商新名片。

### (一) 供应链全流程履责

广汽本田不断完善透明、负责任的供应链管理体系,实施本地化采购,举办供应商交流与培训,实现供应链管理的全流程履责。截至 2023 年底,公司共有境内供应商 487 家。

截至 2023 年底

公司共有境内供应商

487 家

#### 近三年关键绩效表

指标	单位	2021 年	2022 年	2023 年
经济合同履约率 (全口径)	%	100	100	100
报告期内审查的供应商数量 (总部口径)	家	450	480	487
供应商培训次数 (全口径)	次	73	24	35

### 1. 供应商管理

广汽本田遵循《供应商的选定及国产化开发规程》《供应商质量审核规程》《供应商品质管理规程》《供应商质量评价规程》等制度和政策,完善供应商管理体系,建立健全规范、客观的准入、评价、激励机制;遵循 QCD 综合评价原则,对合作供应商实施定期审查、风险预警、退出流程等管理措施。

#### 定期审查

定期开展供应商质量体系监察、专项巡察、月度评价等,促进供应商不断改进质量保证体系、持续提高产品可靠性。

#### 风险预警

每月对供应商进行劳资、自然灾害和环境法规风险预警,并定期开展供应商自检和现场验证活动。每年举办风险交流会,总结全年工作以及下一年的重点关注信息。

#### 退出流程

若供应商在质量、成本、数量、交货期等方面发生问题,且经过整改仍不能满足要求时,启动进口供应或变更供应商检讨,并按照《供应商的选定及国产化开发规程》要求进行新供应商的选定和评价。

### 2. 本地化采购

广汽本田依据本地化采购原则,充分挖掘国内的优秀供应商,缩短配套半径,减少运输成本与时间成本,在控制采购成本的同时带动本土经济发展。2023 年,公司汽车配件采购本土化比例为 99%。

截至 2023 年底

公司汽车配件采购本土化比例为

99%

### 3. 供应商交流

为深化与供应商之间的交流合作，广汽本田以半年度为周期召开供应商交流大型会议，共同探讨在销售、采购及品质等领域的行动方针；同时，公司不定期组织供应商培训活动，促进供应商进一步了解绿色环保、诚信经营、行业趋势等方面的最新知识与要求，提升供应商的社会责任履责能力。

#### » 2023 年度广汽本田供应商交流会

7 月，2023 年度广汽本田供应商交流会在广州顺利召开。本次大会邀请了四家供应商分别分享了成本、供应保障、品质保证等领域的成功案例。2023 年，在所有供应商的通力合作下，广汽本田克服了汽车市场降价潮、芯片结构性供应不足等一系列问题影响，达成生产目标。未来，广汽本田将与全体供应商一起聚焦顾客需求，增强产品市场契合力，构筑新时代成本的竞争力。



2023 年度广汽本田供应商交流会现场

## (二) 原材料全绿色采购

在零部件、化学品等原材料的采购阶段，广汽本田深入践行可持续发展理念，建立健全绿色低碳供应链管理体系，将绿色环保作为供应商准入的重要考量因素，不断完善绿色采购标准和制度，追根溯源、实时监控供应商碳排放足迹，从源头上杜绝高污染原材料在生产环节中的使用。

2023 年，广汽本田设定 CO<sub>2</sub> 削减目标为 1%（对比 2022 年），通过 Slim office 系统向重点 1 级、2 级供应商共 344 家回收碳排放数据，回收率 100%，CO<sub>2</sub> 削减实绩平均值为 1.2%。

#### 2023 年

设定 CO<sub>2</sub> 削减目标为

1%

CO<sub>2</sub> 削减实绩平均值为

1.2%

#### 广汽本田绿色供应链管理体系

- 绿色采购制度** 制定《绿色采购指南》，要求供应商推进环境负荷最小化的企业行动，包括建立环境管理体系、开发环境友好产品、保护生物多样性等。
- 绿色低碳目标** 针对量产供应商设定每年减碳 1% 的目标，并通过 Slimoffice 系统对 1 级、2 级共 344 家供应商的碳排放数据进行回收和测算，强有力地推动供应商低碳转型。
- 绿色供应商考核** 充分发挥链主企业作用，举办供应商交流会，共享绿色低碳相关信息；整合广汽本田节能减排优秀技术案例推广至各供应商，并组织供应商之间、供应商与广汽本田的节能减排交流和现场案例参观学习；鼓励供应商使用节能环保设备工艺；开展供应商现场低碳环保监察，帮助供应商进一步挖掘节能减排空间。
- 实现原材料设计源头低碳化** 联合本田研究所及广汽本田汽车研究开发有限公司，从设计初期开始充分考虑使用低碳原材料及做到零部件可回收利用；联合钢板、塑料等重点原材料供应商建立协同降碳管理体系，将绿色低碳制造延伸至最上游。

# 热爱美好 奉献和谐共生

43  
绿色发展先锋者

47  
赋能成长同行者

49  
和谐社区推动者

善行不辍，传递美好。广汽本田致力于“让孩子的天空更蔚蓝”，持续探索绿色低碳转型新路径，打造红树林生态修复、流溪河水源地保护等环保公益项目，点亮绿色征途；积极投入社区建设，在乡村振兴、抗震救灾等领域重点发力，践行志愿服务和公益慈善，温情回馈社会。

## 联合国可持续发展目标

1 无贫穷 	2 零饥饿 	4 优质教育 	6 清洁饮水和卫生设施 
11 可持续城市和社区 	12 负责任消费和生产 	13 气候行动 	15 陆地生物 

# 一、绿色发展先锋者

近年来，绿色低碳转型成为汽车行业发展的新要求。作为全国汽车制造大型生产企业，广汽本田积极构建绿色生产体系，在生产运营过程中关注绿色管理、绿色设计、绿色生产、三废管理、绿色包装等工作，致力于成为汽车行业绿色低碳转型的领跑者。

## (一) 助力“双碳”目标

广汽本田致力于推进汽车行业深度减碳，不断强化绿色管理，应用绿色设计理念，打造低碳车型，助力“双碳”目标实现。

### 1. 绿色管理

广汽本田拥有独特的 GHES 体系（职业健康安全管理体系、环境管理体系、能源管理体系），成立 GHES 委员会，在每个管理部门及生产科室设置联络员，保证 EHS 监管责任统一，不断健全环境管理制度体系、指标体系、评价体系，促进业务与 ISO 体系的融合。2023 年，公司 ISO14001 环境管理体系、ISO50001 能源管理体系顺利通过第三方认证。

此外，广汽本田根据“综合预案+专项预案+现场处理方案”的预案体系要求，明确应急联络体制与故事事件分级标准，完善环境应急的预防和处置各项措施，尽可能降低突发环境事件带来的不利影响。

### 近三年关键绩效表

指标	单位	2021 年	2022 年	2023 年
环保总投资（总部口径）	亿元	2.45	2.74	1.19
环保培训总投入（总部口径）	万元	22.0	14.2	10.48
环保培训次数（总部口径）	次	16	13	17

#### » 广汽本田入选国家环境健康管理试点单位

为强化环境健康管理，落实《中华人民共和国环境保护法》《“十四五”生态环境保护规划》等相关要求，深入推进地方实践，生态环境部组织开展 2023 年国家环境健康管理试点，为国家建立健全环境健康监测、调查和风险评估制度提供实践经验。

广汽本田高度重视保护人类健康与地球环境，通过危害因素“全过程”管理、上中下游“全链条”管理、汽车产品“全周期”管理，围绕环境健康风险管理、技术方法自主创新、环境教育基地建设等方面开展各项工作，积极履行环境责任。基于优秀的环境健康管理基础，广汽本田于 2023 年 3 月申报国家环境健康管理试点，通过国家与地方环保部门现场调研、评审及试点申报答辩等工作，于 10 月获得国家生态环境部认可，成为唯一一家企业入选国家环境健康管理试点单位。



6 月 20 日，生态环境部莅临广汽本田现场调研国家环境健康管理工作

## 2. 产品全生命周期碳排放核算

广汽本田基于产品全生命周期的管理理念，碳排放核算范围覆盖原材料获取、整车生产及整车使用阶段。公司根据《汽车行业生产企业温室气体排放核算与报告规范》进行了 2022 年度及 2023 年度生产阶段碳排放的初步测算。在原材料获取阶段的碳排放核算方面，通过 CICES 系统，收集供应商碳排放数据，不断积累基础数据。在车型企划阶段，广汽本田制定产品碳减排目标，并配合中汽中心，在中国汽车产业链碳公示平台公示广汽本田旗下各类型产品的碳排放数据。

### » 广汽本田全新雅阁 e:PHEV 获得低碳领跑者车型称号

6 月，广汽本田全新雅阁 e:PHEV 荣获汽车工业节能与绿色发展评价中心颁发的 2023 中国汽车低碳领跑者车型“B 级插电式混合动力轿车—冠军”。全新雅阁 e:PHEV 整车碳足迹比行业均值低 16.9%；各生命周期碳排放均低于行业均值。该奖项充分体现了广汽本田积极响应“双碳”目标，践行绿色低碳车生活。未来，广汽本田将进一步发挥在新能源领域的品牌产品、生产工艺、营销售后层面的健康优势，不断加码绿色出行方案，为国家“双积分”“碳中和”“工业升级”战略交出完美答卷。

全新雅阁 e:PHEV 整车碳足迹比行业均值低

# 16.9%



## (二) 推行绿色运营

广汽本田贯彻绿色发展理念，积极构建高效、低碳、循环的绿色生产体系，以可持续发展思维不断降低单位产品能耗、资源消耗及污染排放水平，升级绿色制造工艺，促进资源循环利用，推动公司实现绿色低碳转型。

### 1. 清洁生产

我们坚持绿色生产实践，通过创新环保技术、管理碳足迹、采用节能减排方法，降低生产过程对环境的影响；通过引入高效能源利用技术和智能制造系统，提高生产效率的同时，也实现了能源消耗的减少。2023 年，公司共推进 252 项节能减排项目，实现削减二氧化碳 27,000 吨 / 年。

### » 建立能源分级管理体制，构建 800 台涂装生产体制最优用能

2023 年，广汽本田立足自身职责和特长，探索构建 800 台涂装生产体制最优用能，减少公司能源消耗和碳排放。通过工序柔性节拍设定能最大限度提高设备利用率，开展全工序的节能检讨，最小化用能；完善能源计量器具，搭建设备级能源管理系统等基础工作的开展，完成能源分级管理体制建立，对各工序设备逐一进行分析，确认节能机会及可行性。目前，已建立能源分级管理体制并每月有效运行，削减碳排放 714 吨，单台碳排放量 122.12 千克 / 台。

广汽本田立足自身职责和特长，探索构建涂装生产体制最优用能

目前，已建立能源分级管理体制并每月有效运行，削减碳排放

单台碳排放量

# 800 台

# 714 吨

# 122.12 千克 / 台

## 2. 三废管理

广汽本田积极开展污染物治理和综合利用，深入推进环境污染防治，管控废水、废气、废弃物排放，减少对环境的影响。

### (1) 废气管理

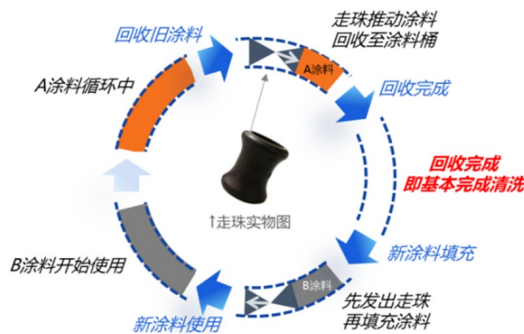
对于生产过程所产生的废气，全部进行统一收集。所有经处理后的废气达到国家标准后再进行排放。在达标基础上，通过一系列软硬件措施的实施，大幅削减 VOCs 排放量，减少周边环境影

#### » 全新走珠快速换色技术实现辅材用量及 VOCs 排放削减

在保持汽车颜色多元化与个性化的同时，广汽集团聚焦于使用涂料及颜色加工过程中的环保排放，关注到小颜色加工及新批次涂料生检过程中，反复进行管道清洗造成涂料损耗浪费及 VOCs 排放显著增加。2023 年，广汽本田建立全新的走珠式快速换色涂料供给系统，推出小颜色柔性加工技术，在涂料用量及管道清洗过程中，实现涂料用量削减约 19.24 吨 / 年，管道清洗溶剂用量削减 1.64 吨 / 次，合计削减 VOCs 排放约 3.2 吨 / 年。

**设计阶段：**突破新颜色专用管道限制，明确管道布局、回收站位置、机器人接口位置等关键难点的具体对策，在非生产时段接入。

**投产阶段：**开展大量测试确保方案可行后，稳步推进各环节，确保投产顺利运行。



### (2) 废水管理

全面实施废水管理规程和采用先进废水处理技术，安装污水在线监测系统，并与政府平台联网，实现污水排放量、排放浓度的实时监测。每年邀请第三方监测单位开展涂装排口、总外排口、回用水口、雨水排口每月定期监测，确保外排水合法合规。

### (3) 废弃物管理

广汽本田生产过程中产生的固体废物分为一般固废和危险废弃物。一般固废主要是金属废料、包装废料和废塑料，我们全部交由有资质的第三方进行回收利用。危险废弃物则交由有资质的危废处理公司集中收集，储存和处置。通过综合治理废弃物，包括固废、VOCs 等，成功削减废弃物排放量数百吨，为环境保护和可持续发展作出实质性努力。

#### » 污泥危险特性鉴别，有效削减危废总量

广州开发区工厂为削减危险废物总量，委托外部机构依据《危险废物鉴别技术规范》(HJ298-2019)和《危险废物鉴别标准》(5085.1-7)，对广汽本田开发区工厂综合废水处理站废水处理产生的污泥进行危险特性鉴别。鉴定完成后，单台污泥产生量降低约 5.1 千克 / 台，实现开发区工厂整体危废总量削减约 25%，污泥危废量减少 298.37 吨 / 年，减少危废处置费用 387.9 千元 / 年。

单台污泥产生量降低约	实现开发区工厂整体危废总量削减约	污泥危废量减少	减少危废处置费用
<b>5.1</b> 千克 / 台	<b>25%</b>	<b>298.37</b> 吨 / 年	<b>387.9</b> 千元 / 年

### 3. 绿色包装

广汽本田从包装材料设计、制作及使用等环节严格执行绿色包装措施，最大限度降低环境负荷。在包装材料方面，全面实施可循环使用包装容器，在保证品质的前提下最小化包装辅材用量、杜绝一次性包装辅材。在物流管理标准方面，明确环保包装要求，在新车型开发阶段同步导入实施，指导零部件供应商进行包装容器的设计与规划，打造最优物流包装模式。

### 4. 绿色办公

广汽本田贯彻落实节能低碳的办公理念，借助环境日、地球日、低碳日、节能宣传周等节日契机，将 4 月 22 日至 6 月 5 日定为公司环境月，通过线上节能环保知识竞答及线下丰富多彩的活动方式，引导员工养成良好的办公习惯，构建绿色办公长效机制。

#### 培养绿色办公习惯

日常办公管理方面，设定空调温度基准，关灯时间及管理责任人，定期组织事务局进行办公区域和现场作业区域的节能巡查；公司提倡全体员工尽量进行无纸化信息传递，减少纸张使用，确需使用纸质文件时，进行双面打印，减少浪费。

#### 使用合规环保材料

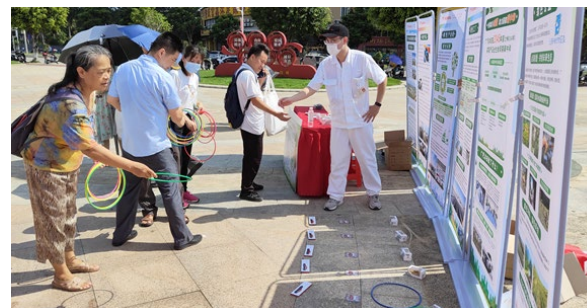
公司所有建筑材料、办公家具用品均符合国家环保要求，交通工具满足国家相关车辆排放要求。

## (三) 开展绿色宣教

广汽本田深入贯彻与大力宣传习近平生态文明思想，着力推动绿色环保产业高质量发展，通过多种方式参与生态文化传播，更积极组织参与各类环保公众宣教活动。2023 年，公司与广州生态环境局黄埔区分局、增城分局联合开展六五环保活动与“绿色企业，我是行动者”产业游科普活动，与社会各企业携手绿色发展，一起为环保事业发挥企业力量。



联合广州市生态环境局黄埔分局开展 4 期“绿色产业，我是行动者”科普游活动



联合广州市生态环境局增城分局开展“建设人与自然和谐共生的现代化”主题环保活动



联合云埔街道以榕悦花园为基点，打造绿色示范精品社区



## 二、赋能成长同行者

广汽本田积极赋能合作伙伴，一方面全方位优化销售服务渠道，助力经销商可持续发展；另一方面，积极参与行业交流，推动行业发展和技术进步。

### (一) 支持经销商发展

2023 年，广汽本田全方位推进渠道建设，加强经销商管理，开展多元化的能力培训与服务支持，提升经销商业务能力与职业素养，持续助力全网特约店健康经营和可持续发展。

**渠道优化** 有序推进渠道融合，改善特约店经营环境，适应汽车行业电动化浪潮；优化全新一代新标准建设成本，降低特约店投入，并完成首批店建设；积极探索并试行店厂分离、轻量化 4S 店等多元化渠道模式，降低特约店运营成本。

**水平业务收益提升** 积极扩大水平业务价值，有力支持特约店融资提车与收益提升。通过打造极具竞争力的 0 息产品，建立机构联合营销体系，促进新车销售 3.9 万台，提升金融渗透率 19%；保险方面，开展业务改善辅导、总对总下保司分支商谈，实现保费规模提高 15%。

**销售能力提升** 广汽本田通过业绩监控系统（DMDP）对全体经销商的经营业绩进行实时的数字化监控，建立渠道健康监控与改善体系，对渠道销售进行全方位赋能，持续助力全网特约店健康经营和可持续发展。建立面向经销商的“评估 + 辅导”渠道帮扶机制，通过明检、神秘访客、已购车客户问卷调查多种方式掌握经销商的运营管理实际情况。通过伴随式辅导、销售能力驻店提升、经营能力提升等专项，持续驱动特约店基础运营、销售质量和服务质量的改善，有效提升整体竞争力。

**新媒体能力提升** 抢抓时代先机，强化新媒体销售能力。通过开展集中培训、岗位技能培训、一对一辅导等系列施策，助力特约店降低线索成本，提升新媒体渠道销量。

#### » 第十届“喜悦之星”销售精英大赛再造行业服务新高度

为持续提升特约店销售服务能力与信心，以“星悦千万·砺前行”为主题的广汽本田第十届“喜悦之星”销售精英大赛总决赛于 9 月在广州火热举办。大赛历时两个多月选拔，通过引入“并驾齐驱”“星主播带货王”等全新环节，多维提升参赛人员的专业水准和服务意识，以更卓越的销售服务品质满足消费者的进阶购车需求。此次大赛的成功举办，也将助推广汽本田以更高标准的销售服务品质，为新千万用户带来更多超越期待的购车体验，持续刷新汽车销售行业服务新高度。



## (二) 深化多方合作

广汽本田积极参与行业交流，深化校企合作，借力大型交流合作平台，深入了解行业动态。截至 2023 年底，广汽本田已与 15 所职业院校在售后领域开展校企合作项目，覆盖 13 个省份、直辖市和自治区，为广大学生提供了丰富的实践机会和职业发展资源，为中国汽车行业人才队伍发展贡献“广本力量”。



广汽本田携 10 款电动化车型亮相 2023 广州国际车展

### » 广本研发公司与中山大学智能工程学院共建“本科实习教学基地”

12 月，广本研发公司与中山大学智能工程学院共同举办“本科实习教学基地”授牌仪式。通过理论讲学和现场体验等形式，学院师生对广汽本田领先科技和对产品安全的极致追求留下了深刻感受。此次战略合作，将进一步实现校企资源共享、优势互补，助力粤港澳大湾区及汽车强国发展建设。



广本研发公司与中山大学智能工程学院师生合影

## 三、和谐社区推动者

广汽本田坚持企业发展与时代同行、经济成果同社会共享的基本原则，在乡村振兴、公益慈善服务等领域重点发力，以实际行动回馈社会，为构建更加和谐、繁荣的社会作出更大的贡献。2023 年，广汽本田各项公益事业总投入达 1,787 万元。

### (一) 齐心共筑乡村梦

广汽本田积极落实广汽集团“1+9+18”乡村振兴帮扶格局的部署安排，充分利用和发挥现有的平台优势和资源优势，持续加大对对口帮扶地区的资源、技术和人才的支持力度，不断推动农村全面振兴取得新成效。2023 年，广汽本田对口帮扶广东省梅州市平远县东石镇的凉庭村、汶水村和茅坪村，投入资金达 90 万元。

#### 1. 产业振兴

产业振兴是解决农业农村地区发展困境、促进乡村振兴战略成功实施的根本之策。广汽本田立足当地特有的资源禀赋优势，持续深化调整对口帮扶机制，通过挖掘、培育当地特色产业链，有效激发当地经济发展的内生动力，促进当地经济发展和产业升级，为当地群众提供更多就业机会和发展空间。

##### » 东石镇凉庭村花生与水稻产业共建项目

广汽本田落实东石镇“点石生花·红蕴客家”乡村振兴示范镇建设规划，聚焦东石镇花生种植分散、缺乏劳动力、“造血”功能弱等问题，积极协调和调动各帮扶资源，推动东石镇党委、政府、凉庭村股份合作经济联合社及梅州市金宝树农业有限公司三方缔结协议，推进凉庭村“花生与水稻产业共建”项目。

#### 2. 消费助农

广汽本田将职工福利采购与乡村振兴工作相结合，持续加大工会采购参与消费帮扶力度。积极拓宽销售渠道，在广汽本田全国特约店和广本饭堂喜悦超市均设立扶贫产品宣介推广专区、专柜，并建立“慧工会”线上消费帮扶平台，吸引更多员工、客户等参与其中，进一步强化帮销力度。2023 年，广汽本田开展全员慰问涉及乡村振兴消费帮扶共 4 次，总金额 411.3 万元，采购品类覆盖广汽集团对口帮扶点贵州省毕节市芳香产品、广汽本田对口帮扶点梅州市东石镇、清远市联一村优质农产品等。



广汽本田消费帮扶

#### 3. 技能帮扶

广汽本田秉承“授人以鱼不如授人以渔”的理念，积极开展技能培训下乡活动，培养对口帮扶地区当地群众的就业技能，帮助当地群众提升获得长期稳定收入的能力。

##### » 粤厨下乡——以味觉赋能乡村振兴

乡村振兴，不仅仅是经济的振兴，更是文化的振兴、人才的振兴。6 月，粤菜师傅袁富权在广汽本田达康公司调研队的带领下，前往梅州市平远县东石镇开展“粤菜师傅送课下乡”活动，旨在通过专业的烹饪技艺培训，搭建起城乡交流、粤菜文化交流的桥梁，提高当地群众的就业技能，从而获得更好的就业机会和更高的收入。



## 4. 驻镇帮扶

广汽本田积极派驻第一书记开展驻镇帮镇扶村工作，深入推进定点帮扶工作，以高质量党建引领高质量乡村振兴，推动基层党建和乡村振兴深度融合。广汽本田派驻凉庭村驻村干部张善威在广东省事业（国企）单位工作人员年度考核中获得“优秀”等次，并获评广东省农科院颁发的广东省农业技术推广奖。

除了派驻驻村干部，我们还持续开展乡村振兴党员志愿服务活动，深入扶贫一线考察调研，精准掌握扶贫对象的实际需求，为他们提供切实有效的关怀和帮助，以实际行动为乡村振兴工作贡献智慧和力量。



广汽本田派驻凉庭村驻村干部张善威与农户收获花生

### » 开展乡村振兴党员志愿服务活动

11月，广汽本田党委委员、广本研发公司执行副总经理吕志强、广本研发党总支书记张华带队在梅州市平远县东石镇开展乡村振兴志愿服务活动。2023年，广本研发公司结合东石镇凉庭村的道路情况，捐赠4盏太阳能路灯，直接受益40户200人，切实保障凉庭村百姓安全出行。



广本研发公司向东石镇凉庭村乡村振兴帮扶项目捐赠4盏太阳能路灯

## (二) 公益润泽社区情

广汽本田积极融入社区建设，在环保公益、抗震救灾等公益慈善领域发挥积极作用，为构建和谐美好社区注入广本力量。

### 1. 践行环保公益

广汽本田将公益项目同企业碳中和战略和“碧空添蓝计划”相结合，持续打造红树林生态修复、流溪河水源地保护等品牌化、特色化的环保公益项目，推进绿美广东生态建设。

#### » 红树林生态保护项目正式启动

2023 年，广汽本田携手 SEE 基金会正式启动红树林生态保护项目，首期为期 5 年（2023 年—2027 年），将在海南文昌和广东湛江开展红树林生态保护行动，计划保护红树林不少于 1,800 亩。项目首次实现蓝碳全流程开发，而广汽本田成为业内首个以国际标准开展红树林生态修复的车企。未来，广汽本田希望通过与各方合作，共同探索红树林生态系统保护和修复，打造社会公益力量参与红树林生态保护的复制模式，用积极的探索实践助力我国碳达峰、碳中和的“3060”目标。



湛江雷州红树林保护与修复项目启动会签约仪式

#### » 守护流溪河，为生态注入活力

自 2016 年起，广汽本田携手绿芽基金会开展“广汽本田·点滴关爱”流溪河水源地保护行动，并成功打造广州市首个省级乡村生态环境教育基地——流溪河水源地生态环境教育基地。2023 年，广汽本田在该基地举办多期生态环保公益营活动，并发布公益短片《美在流溪——为生态保护注入源头活水》，实质性提升环保公益项目的社会影响力，吸引更多公众参与到环保中来，为乡村生态环保事业注入活力。



扫码观看广汽本田流溪河公益短片



“广汽本田·点滴关爱”流溪河水源地环保公益营

## 2. 支援抢险救灾

广汽本田在各类自然灾害面前积极响应、挺身而出，用实际行动为受灾群众提供帮助和支持。

### » 风雨同舟共渡难关——广汽本田捐赠 200 万元支援暴雨灾区

2023 年 8 月，闽京冀黑等全国多地受台风影响连降暴雨受灾严重，牵动着全国人民的心。在灾难和困难面前，广汽本田始终不忘社会责任，以实际行动贡献力量。面对灾情第一时间迅速响应，捐赠人民币 200 万元，用于受灾地区开展救灾及灾后重建工作，并同步开启用户紧急救援绿色通道，提供包括用户受损的车辆取送车、检测、维修、清洗、代步车以及快速出险理赔等应急关怀服务，为灾区人民送去了温暖和关怀。

面对灾情第一时间迅速响应，  
捐赠人民币

**200 万元**

### » 共克时艰与爱同行——广汽本田支援甘肃地震

2023 年 12 月，一场突如其来的地震席卷了甘肃省临夏州积石山县。广汽本田迅速响应广汽集团的部署，积极组织捐款活动，向甘肃地震灾区捐赠 100 万元，并同步开启用户紧急救援服务通道，为受灾群众提供全方位的车辆应急救援服务，包括车辆救援、检测、维修以及提供代步车等，全力配合当地政府的抗震救灾工作，用实际行动为受灾群众带来温暖。

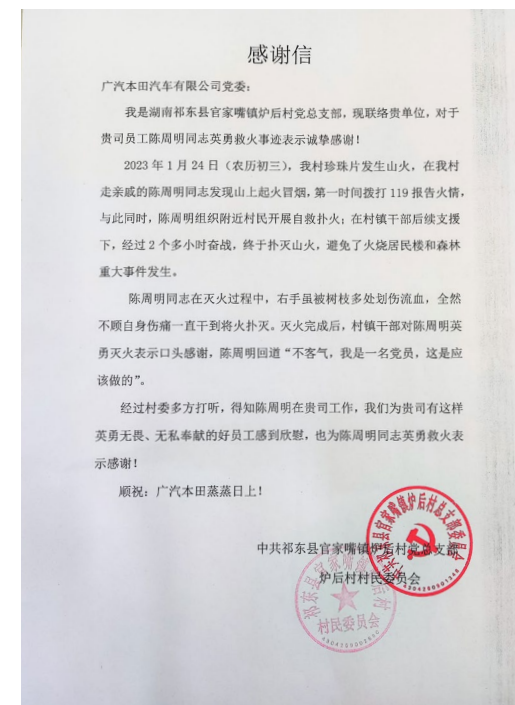
向甘肃地震灾区捐赠

**100 万元**

### » 闪光人物：救火英雄陈周明——“我是一名党员，这是我该做的”

1 月 24 日，大年初三，大家都沉浸在春节的喜悦中，忽然一阵嘈杂声打破了祥和的节日气氛。广汽本田技术部产品技术科陈周明发现不远的山上正冒着浓烈的黑烟，还在走亲戚的他立马驱车前往事发地。与火警联系得知，事发地偏远，火警到场需要一定时间。但山上草木枯干繁茂，随着大风火苗上蹿速度快，火势逐渐笼罩不远处的村民房屋，若不及时扑灭可能造成极大的损失。

陈周明第一时间拨打 119 报警，并迅速组织周围村民拿起锄头、铁锹、水桶等工具向山上火源奔去，采用锄挖水浇的方式防止火势向周围村民房屋蔓延。在消防队员和村镇干部赶到后，陈周明依然坚持战斗，在一线和大家共同防控火情，经过 2 个多小时奋战大火才被完全扑灭。在扑救过程中，陈周明手臂等多处被锋利的树枝刮伤流血，在村镇干部对他表示感谢时，他只是说“我是一名党员，这是我该做的”，说完便悄然离开。



当地村党支部发给广汽本田党委的感谢信

## 展望 2024

2023 年，广汽本田迎来了成立 25 周年和累计产销 1,000 万辆两个重要里程碑。站在新千万的起点上，广汽本田将会继续以智能科技赋能应对电动化转型中带来的各种挑战，与千万用户携手共赴美好未来。

**坚定信心，迎接智电科技的新未来。**我们将依托 25 年来积累的高质量经营体系，坚持长期主义，全力推进数字化平台建设以及数字化业务场景搭建，在科技浪潮中创新变革，持续为用户提供有驾驶乐趣的产品，实现新能源和科技生态布局新突破。

**热爱同频，走进更多用户的车生活。**我们将以更高质量的技术和产品研发，升级电动化产品“智能+”新价值，为用户带来自由移动出行新体验；持续通过躁梦节、“梦想方程式”等多元形式强化与用户的深度连接，与千万用户共创精彩车生活。

**逐梦而行，让安全环保之路走得更远。**我们将继续以环保、安全作为企业发展的重要方向，深耕环保公益活动，用行动守护蓝天碧水，让绿色之梦闪耀在生活的每一天；进一步凝聚各方力量，完善社会化道路安全建设体系，共建“零事故”和谐交通社会。

面向新未来，广汽本田将依托“造用户最放心的车、做社会最放心的企业”的价值原动力，聚焦企业碳中和战略和“2050 年交通事故零死亡”安全愿景，持续构筑更全面、更可持续发展的社会责任体系，与每一位梦想同行者携手创造更多喜悦！

# 附录

## （一）报告规范

### 报告概况

本报告是广汽本田汽车有限公司发布的第 6 份社会责任报告。

### 时间范围

2023 年 1 月 1 日至 2023 年 12 月 31 日，部分内容超出此范围。

### 组织范围

本报告主要披露广汽本田汽车有限公司及其全资子公司广汽本田汽车销售有限公司、广汽本田汽车研究开发有限公司，以及合营公司广州市达康经济发展有限公司履行社会责任的理念、措施和绩效。为便于表达，报告表述中使用“广汽本田”“公司”“我们”等称谓。

### 数据说明

报告中所使用数据均来自公司内部正式文件、统计数据或有关公开资料。

### 编制依据

- 中国社会科学院《中国企业社会责任报告指南（CASS-CSR4.0）之汽车制造业》
- 全球报告倡议组织《可持续发展报告标准》（GRI Standards）
- 国际标准化组织《ISO 26000：社会责任指南（2010）》
- 联合国可持续发展目标（SDGs）

### 质量保证

广汽本田保证本报告内容不存在任何虚假记载、误导性陈述或重大遗漏，并对本报告中相关数据的客观性和真实性负责。

### 编制流程

成立报告编制组；国内外标准及优秀报告对标；界定报告边界；召开报告内部启动会；编制报告框架；开展资料收集；报告内容编写；报告设计印刷；报告发布；意见征询及总结。

### 报告编制工作组织机构

**主编：**公司经营层、党委书记、纪委书记、工会主席

**执行主编：**总经理室主任

**编委：**各部门部长

**主要执笔人：**各领域科长、担当

### 报告获取

本报告以电子版形式发布，您可以登录广汽本田官网下载报告电子版，并获取更多企业社会责任相关信息。

广汽本田官网下载链接：<https://www.ghac.cn/about/Social-Responsibility/>



扫码下载  
社会责任报告电子版



## (二) 关键绩效

指标	单位	2021 年	2022 年	2023 年	统计口径 <sup>1</sup>
市场绩效					
产能	万辆	77	77	77	全口径
合格率	%	100	100	100	总部口径
投诉解决率	%	100	100	100	总部口径
客户满意度	分	945	953	960	总部口径
销售满意度	名	行业第 1	行业第 1	行业第 1	总部口径
售后服务满意度	名	行业第 1	行业第 1	行业第 1	总部口径
新车质量	名	行业第 1	行业第 1	行业第 1	总部口径
申请专利数	项	408	324	354	全口径
新增专利数	项	242	408	205	全口径
经济合同履约率	%	100	100	100	全口径
报告期内审查的供应商数量	家	450	480	487	总部口径
因为社会责任不合规被否决的潜在供应商数量	家	0	0	0	总部口径
因为社会责任不合规被中止合作的供应商数量	家	0	0	0	总部口径
供应商培训次数	次	73	24	35	全口径
汽车配件采购本土化比例	%	96	96	99	总部口径

<sup>1</sup> “全口径” 指数数据覆盖广汽本田汽车有限公司及其子公司广汽本田汽车销售有限公司、广州市达康经济发展有限公司；“总部口径” 指数数据仅覆盖广汽本田汽车有限公司、广汽本田汽车销售有限公司。

指标	单位	2021 年	2022 年	2023 年	统计口径 <sup>1</sup>
社会绩效					
纳税总额	亿元	94.58	105.97	62.17	全口径
新增吸纳就业人数	人	338	441	105	全口径
本地员工人数	人	10,990	11,154	10,760	全口径
本地化雇佣比例 <sup>2</sup>	%	84.11	84.09	82.46	全口径
员工总人数	人	13,066	13,265	13,049	全口径
男性员工人数	人	11,956	12,154	11,962	全口径
女性员工数量	人	1,110	1,111	1,087	全口径
35 岁以下员工人数	人	8,205	7,707	7,063	全口径
35-50 岁员工人数	人	4,488	5,159	5,570	全口径
50 岁以上员工人数	人	373	399	416	全口径
内地籍员工人数	人	13,059	13,259	13,043	全口径
港澳台籍员工人数	人	7	6	6	全口径
外籍员工人数	人	0	0	0	全口径
少数民族员工数量	人	118	120	163	全口径
残疾人雇佣数量	人	13	13	12	全口径
劳动合同签订率	%	100	100	100	全口径

<sup>2</sup> “本地化雇佣比例” 统计口径调整，2021 年、2022 年数据较往年报告有所变化。

指标	单位	2021 年	2022 年	2023 年	统计口径 <sup>1</sup>
女性管理者比例	%	19.83	19.70	19.90	总部口径
人均带薪年假天数	天	8.30	8.54	8.68	总部口径
员工年度体检覆盖率	%	100	100	100	总部口径
员工职业健康档案覆盖率	%	100	100	100	全口径
员工培训总投入	万元	951.10	731.20	430.0	全口径
员工培训总人次	人次	231,133	187,987	188,150	全口径
员工培训总人数	小时	—	—	13,106	全口径
参加工会员工占比	%	100	100	100	全口径
员工满意度	%	90	90	90	总部口径
员工流失率	%	1.37	1.53	2.02	全口径
男性员工流失率	%	1.34	1.49	2.09	全口径
女性员工流失率	%	0.18	1.89	1.26	全口径
35 岁以下员工流失率	%	1.73	1.96	2.76	全口径
35-50 岁员工流失率	%	0.71	0.91	0.99	全口径
50 岁以上员工流失率	%	0	1.25	1.00	全口径
内地籍员工流失率	%	1.37	1.52	2.02	全口径
港澳台籍员工流失率	%	14.29	16.67	0	全口径
外籍员工流失率	%	0	0	0	全口径
社会保险覆盖率	%	100	100	100	全口径

指标	单位	2021 年	2022 年	2023 年	统计口径 <sup>1</sup>
安全生产培训总人次	人次	76,327	96,587	79,854	总部口径
安全生产培训总时长	小时	—	—	49,220	总部口径
安全生产投入	亿元	3.47	3.87	3.63	全口径
安全生产事故数	起	0	0	1	总部口径
员工死亡人数	人	0	0	0	全口径
因工作关系死亡人数比率	%	0	0	0	全口径
各项公益事业总投入	万元	1,798	2,585	1,787	总部口径
员工志愿服务时长	小时	5,173	5,639	4,027	全口径
员工志愿服务次数	次	—	—	252	全口径
员工志愿服务惠及人数	人	—	—	14,000	全口径
乡村振兴资金投入	万元	214.21	146.05	209	全口径
<b>环境绩效<sup>3</sup></b>					
环保总投资	亿元	2.45	2.74	1.19	全口径
新建项目环境评估比例	%	100	100	100	总部口径
环保培训总投入	万元	22	14.2	10.48	总部口径
环保培训次数	次	16	13	17	总部口径
环保培训时长	小时	171	180	262	总部口径
环保违法违规事件数	起	0	0	0	总部口径
温室气体排放量	吨	264,726.12	248,837.86	149,232	总部口径

<sup>3</sup> 本报告中涉及的环保指标核算对象为广汽本田各生产工厂，指标涵盖生产排放的所有废水及废气排口，生产过程所需的水、电、气等能源，统计口径为生产全过程中使用的所有能源总量及生产末端的排放总量。核算对象与核算方法和环保税、排污许可执行报告、环境统计等提交政府部门的保持一致。

指标	单位	2021 年	2022 年	2023 年	统计口径 <sup>1</sup>
温室气体减排量	吨	12,117.82	4,865.32	10,981	总部口径
碳强度	吨 / 万辆	3,248.44	3,348.83	2,288	总部口径
可再生能源比重	%	3	3	8	总部口径
全年能源消耗总量	万千瓦时	47,023.38	44,407.92	36,611	总部口径
全年能源消耗减少量	万千瓦时	1,190.59	685.98	1,733	总部口径
单位产值综合耗能	万千瓦时 / 万辆	562.26	580.67	561	总部口径
清洁能源使用量	万千瓦时	1,363.44	1,313.75	3,078	总部口径
年度新鲜水用水量	吨	2,152,561	2,326,437	1,723,536	全口径
单位工业增加值新鲜水耗	吨	0.68	0.91	1	总部口径
废气排放量	万标立方米	2,417,748	2,400,608	1,987,066	总部口径
废水排放量	吨	362,996	457,610	328,903	总部口径
废水循环利用量	吨	1,244,929	1,220,779	1,698,283	总部口径
废水循环利用率	%	77	72	83	总部口径
废弃物排放量	吨	88,710.94	79,259.40	65,710.00	总部口径
有害废弃物总量	吨	5,360.08	5,517.38	4,834.00	总部口径
无害废弃物总量	吨	83,350.86	73,742.02	60,875.58	总部口径
绿色零配件采购比例	%	99	99	99	总部口径
废旧汽车回收量	辆	0	0	0	总部口径
环保安全公益资金投入	万元	1,731	1,729	1,152	总部口径

### (三) 指标索引

目录	中国企业社会责任报告指南 (CASS-CSR4.0) 之汽车制造业	
经营层致辞	P2	
关于我们	P4、G1.1	
2023 年大事记	P3	
责任管理	G1.2、G2.1、G2.3-2.4、G3.2-3.3、G4.2、G5.1、G6.1-6.2、A3	
责任专题	P3	
一、奔赴山海，不负造梦初心	M2.1、M2.2、M2.4-2.23、M2.29、E2.1、E2.27-2.28	
二、稳健前行，坚守长期主义	M1.1-M1.4、M2.17、M2.30、S2.1-2.4、S2.6-2.16、S3.1-3.7、E1.1-1.7、E2.1-2.26、E3.1-3.3、E3.6	
三、热爱美好，奉献和谐共生	M3.1-M3.14、S1.1-1.2、S1.5-1.6、S4.1-4.5、S4.7-4.12	
展望 2024	A1	
附录	报告规范	P1
	关键绩效	A2
	指标索引	A5
	报告评级	A4
	意见反馈	A6

## （四）报告评级

### 《广汽本田汽车有限公司 2023 企业社会责任报告》评级报告

受广汽本田汽车有限公司委托，“中国企业社会责任报告评级专家委员会”抽选专家组成评级小组，对《广汽本田汽车有限公司 2023 企业社会责任报告》（以下简称《报告》）进行评级。

#### 一、评级依据

中国社会科学院《中国企业社会责任报告指南之汽车制造业（CASS-CSR 4.0）》暨“中国企业社会责任报告评级专家委员会”《中国企业社会责任报告评级标准（2020）》。

#### 二、评级过程

1. 评级小组审核确认《报告》编写组提交的《企业社会责任报告过程性资料确认书》及相关证明材料；
2. 评级小组对《报告》编写过程及内容进行评价，拟定评级报告；
3. 评级专家委员会副主席、评级小组组长、评级小组专家共同签署评级报告。

#### 三、评级结论

##### 过程性 (★★★★☆)

公司总经理室企业广报科牵头成立报告编制工作组，统筹具体编制工作，各部门长审核确认报告内容，总经理、执行副总经理负责报告终审；建立了三级联动的责任管理架构，推动广汽本田企业社会责任工作；将报告定位为披露履责信息、提升社会责任管理水平、强化利益相关方沟通、塑造企业品牌形象的重要工具，功能价值定位明确；结合国家宏观政策、国际国内社会责任标准、行业对标分析、公司发展战略、专家意见、利益相关方调查等识别实质性议题；计划通过官方网站发布报告，并将以电子版、长图版的形式呈现报告，过程性表现领先。

##### 实质性 (★★★★★)

《报告》系统披露了贯彻宏观政策、客户关系管理、确保产品安全、科技研发、产品召回、职业健康管理、安全生产、新能源产品的研发与销售、节约能源资源等汽车制造业关键性议题，叙述详细充分，具有卓越的实质性表现。

##### 完整性 (★★★★★)

《报告》主体内容从“奔赴山海，不负造梦初心”“稳健前行，坚守长期主义”“热爱美好，奉献和谐共生”等角度系统披露了汽车制造业核心指标的 93.29%，具有卓越的完整性表现。

##### 平衡性 (★★★★☆)

《报告》披露了“员工流失率”“员工死亡人数”“安全生产事故数”“因工作关系死亡人数比率”“环保违法违规事件数”等负面数据信息，并对“员工流失率”指标进行细分披露，同时简述缺陷产品召回的相关举措，平衡性表现领先。

##### 可比性 (★★★★★)

《报告》披露了“合格率”“客户满意度”“纳税总额”“安全生产投入”“环保总投资”“温室气体减排量”等 87 个关键指标连续 3 年的对比数据，

并通过“J.D.Power 中国主流车品牌销售满意度 (SSI) 第一名”“中国主流车品牌售后服务满意度 (CSI) 第一名”“中国主流车品牌新车质量 (IQS) 第一名”等进行横向比较，可比性表现卓越。

##### 可读性 (★★★★★)

《报告》沿用“让梦走得更远”的主题，以客户责任，经济及员工责任，环境、伙伴及社区责任三个篇章主题系统阐述企业年度履责进展，回应了利益相关方的期望与诉求；整体设计风格简洁、大气，封面以无限延伸的公路为背景，突出企业品牌形象；内页通过图文结合的方式，合理运用字体、色彩和图标等设计元素，展现广汽本田在履行企业社会责任方面的积极态度和实践成果，为利益相关方提供更加直观、易懂的报告内容；通过长图解读报告内容，增强了报告的沟通和传播价值，具有卓越的可读性表现。

##### 创新性 (★★★★☆)

《报告》在开篇设置“广汽本田与 SDGs（联合国可持续发展目标）”小节，系统呈现企业积极响应联合国可持续发展目标的履责行动，彰显报告的国际视野；设置“二十五载风华正茂，数说辉煌共赴澎湃”责任专题，聚焦企业在客户服务、绿色经营和道路安全方面的履责实践，充分展现企业的责任担当，创新性表现领先。

##### 综合评级 (★★★★★)

经评级小组评价，《广汽本田汽车有限公司 2023 企业社会责任报告》为五星级，是一份卓越的企业社会责任报告。



广汽本田企业社会责任报告连续第四年获得五星级评价

#### 四、改进建议

1. 增加负面事件分析的披露，提高报告的平衡性；
2. 增强报告内容和设计的表现形式，进一步提升报告的创新性。

黄晓慧

评级专家委员会副主席

张洪恩

评级小组组长

张惠

评级小组专家

出具时间：2024 年 4 月 19 日



扫码查看企业评级档案

## （五）意见反馈

### 尊敬的读者：

非常感谢您阅读本报告，本报告是广汽本田向社会公开发布的第 6 份社会责任报告。为持续改进报告编制工作，提升广汽本田履行社会责任的能力和水平，我们诚挚地邀请您反馈真实感受和热心建议，望您不吝赐教。



请扫描右侧二维码填写线上问卷。

### 1. 相对于广汽本田，您的身份是：

- 股东  公司管理层  公司员工  客户（车主）  供应商 / 特约店  商业伙伴  
 同类企业  政府部门  社会组织  新闻媒体  公众  其他

### 2. 您对本报告的总体印象：

- 很好  较好  一般  较差  差

### 3. 您认为本报告是否能反映广汽本田对经济、社会和环境的重大影响：

- 能  一般  不能  不了解

### 4. 您认为本报告在披露信息量、版式设计、可读性方面表现如何：

披露信息量： 很高  较高  一般  较低  很低

版式设计： 很合理  较合理  一般  较差  很差

可读性： 很好  较好  一般  较差  很差

### 5. 对于提升广汽本田企业社会责任报告编制水平和社会责任工作水平，您还有哪些好的建议？

再次感谢您的支持！



广汽本田汽车有限公司

地址：广州市黄埔区广本路1号

邮编：510700

总机电话：020-62808888

服务热线：800-830-8999



广汽本田官方网站



广汽本田



广汽本田